

สำนักงานสาธารณสุขจังหวัดนนทบุรี

วิสัยทัศน์

“องค์กรคุณภาพ ภาควิเคราะห์สุขภาพเข้มแข็ง ประชาชนสุขภาพดี เจ้าหน้าที่มีความสุข”

พันธกิจ

๑. พัฒนาความเป็นเลิศด้านส่งเสริมสุขภาพและป้องกันโรค
๒. พัฒนาระบบบริการสู่ความเป็นเลิศ
๓. พัฒนาบุคลากรสู่ความเป็นเลิศ
๔. พัฒนาระบบบริหารจัดการเป็นเลิศด้วยธรรมาภิบาล

เป้าหมาย

๑. ประชาชนมีสุขภาพดี
๒. ประชาชนเข้าถึงบริการสุขภาพที่มีคุณภาพ ได้มาตรฐาน
๓. ภาควิเคราะห์สุขภาพ มีส่วนร่วมในการจัดบริการสุขภาพอย่างเป็นระบบ
๔. บุคลากรมีความสุขในการทำงาน

ยุทธศาสตร์

๑. พัฒนาสุขภาพตามกลุ่มวัย ป้องกัน ควบคุมโรค สิ่งแวดล้อมและภัยสุขภาพ
๒. พัฒนาจัดระบบบริการที่มีคุณภาพ มาตรฐาน ครอบคลุม และประชาชนสามารถเข้าถึงบริการสุขภาพ
๓. พัฒนาระบบบริหารจัดการทรัพยากรบุคคล

คำนิยาม :

- ❖ องค์กรคุณภาพหมายถึง องค์กรแต่ละระดับดำเนินการตามเกณฑ์คุณภาพมาตรฐานที่ยอมรับได้ตามระดับของหน่วยบริการ หรือหน่วยสนับสนุน
- ❖ ภาควิเคราะห์สุขภาพ หมายถึง บุคคล ครอบครัว กลุ่มคน ชุมชน หรือหน่วยงานที่เกี่ยวข้องกับการจัดการสุขภาพทั้งในระดับบุคคล ครอบครัว ชุมชน และสังคม
- ❖ สุขภาพ ได้แก่ สุขภาพในมิติทางกาย จิต สังคม และปัญญา
- ❖ บริการสุขภาพ ได้แก่ บริการด้านการรักษาพยาบาล การส่งเสริมหรือสร้างสุขภาพ การควบคุม ป้องกันโรคและภัยสุขภาพการฟื้นฟูสุขภาพ และการคุ้มครองผู้บริโภคด้านสุขภาพ

ข้อมูลทั่วไป

จังหวัดนนทบุรี

คำขวัญจังหวัดนนทบุรี

“พระตำหนักสง่างามลือนามสวนสมเด็จเจ้าเกาะเกร็ดแหล่งดินเผา
วัดเก่านามระบือเลื่องลือทุเรียนนนท์งามน่ายลศูนย์ราชการ”

วิสัยทัศน์จังหวัด

“นนทบุรีที่อยู่อาศัยชั้นดีของคนทุกระดับ
พร้อมสรรพธุรกิจภาคบริการและภาคการผลิตที่มีคุณภาพปลอดภัยได้มาตรฐาน”

ที่ตั้งและอาณาเขต จังหวัดนนทบุรี ตั้งอยู่ในภาคกลางเป็นจังหวัดหนึ่งใน ๕ จังหวัดปริมณฑลคือนนทบุรี สมุทรปราการ นครปฐม สมุทรสาครและปทุมธานี ห่างจากกรุงเทพฯ ๒๐ กิโลเมตรมีเนื้อที่ประมาณ ๖๒๒.๓๐๓ ตารางกิโลเมตร หรือ ๓๘๘,๙๓๙ ไร่มีอาณาเขตติดต่อกับจังหวัดใกล้เคียงดังนี้

ทิศเหนือ ติดต่อกับอำเภอลาดบัวหลวง จังหวัดพระนครศรีอยุธยา อำเภอลาดหลุมแก้ว และอำเภอเมืองปทุมธานีจังหวัดปทุมธานี

ทิศตะวันออก ติดต่อกับเขตดอนเมือง เขตหลักสี่ เขตจตุจักร และเขตบางซื่อ กรุงเทพมหานคร (ฝั่งพระนคร)

ทิศใต้ ติดต่อกับเขตบางพลัด เขตตลิ่งชัน และเขตทวีวัฒนา กรุงเทพมหานคร (ฝั่งธนบุรี)

ทิศตะวันตก ติดต่อกับอำเภอพุทธมณฑล และ อำเภอบางเลน จังหวัดนครปฐม

เขตการปกครอง จังหวัดนนทบุรี แบ่งการปกครองออกเป็น ๖ อำเภอ ๕๒ ตำบล ๓๒๘ หมู่บ้าน โดยมี ๖ อำเภอ ดังนี้ อำเภอเมืองนนทบุรี อำเภอบางกรวย อำเภอบางใหญ่ อำเภอบางบัวทอง อำเภอไทรน้อย อำเภอปากเกร็ด การปกครองส่วนท้องถิ่นประกอบด้วย องค์การบริหารส่วนจังหวัด ๑ แห่ง เทศบาลนคร ๒ แห่ง เทศบาลเมือง ๔ แห่ง เทศบาลตำบล ๑๑ แห่ง และองค์การบริหารส่วนตำบล ๒๘ แห่ง

ตารางที่ ๑ รายละเอียด เขตการปกครอง จังหวัดนนทบุรี จำแนกรายอำเภอ พ.ศ. ๒๕๕๙

อำเภอ	เทศบาลนคร	เทศบาลเมือง	เทศบาลตำบล	องค์การบริหารส่วนตำบล	ตำบล	หมู่บ้าน
เมืองนนทบุรี	๑	๑	๑	๓	๑๐	๒๖
บางกรวย	-	๑	๓	๓	๙	๔๑
บางใหญ่	-	-	๕	๓	๖	๖๙
บางบัวทอง	-	๒	-	๖	๘	๗๓
ไทรน้อย	-	-	๑	๗	๗	๖๘
ปากเกร็ด	๑	-	๑	๖	๑๒	๕๑
รวม	๒	๔	๑๑	๒๘	๕๒	๓๒๘

ที่มา : ที่ทำการปกครองจังหวัดนนทบุรี

ลักษณะภูมิประเทศ สภาพทั่วไปจังหวัดนนทบุรีตั้งแต่บนฝั่งแม่น้ำเจ้าพระยาโดยมีแม่น้ำเจ้าพระยาแบ่งพื้นที่ของจังหวัดออกเป็น ๒ ส่วนคือฝั่งตะวันออกและฝั่งตะวันตกพื้นที่ส่วนใหญ่จึงเป็นที่ราบลุ่มมีคลองทั้งธรรมชาติและคูคลองที่ขุดขึ้นใหม่เป็นจำนวนมากซึ่งเชื่อมโยงติดต่อกันเปรียบประดุจใยแมงมุมสามารถใช้เป็นที่สัญจรไปมาติดต่อกันระหว่างหมู่บ้านตำบลและจังหวัด ทำให้มีย่านชุมชนหนาแน่นตามริมแม่น้ำเจ้าพระยาและตามริมคลองสายต่าง ๆ โดยทั่วไปพื้นที่ส่วนที่ห่างจากแม่น้ำเจ้าพระยาและลำคลองก็เป็นหมู่บ้านอิสระเป็นสวนและไร่นาซึ่งมักจะมีน้ำท่วมเสมอปัจจุบันพื้นที่ของจังหวัดในบางอำเภอซึ่งเคยเป็นสวนผลไม้ต่างๆและมีเขตติดต่อกับกรุงเทพมหานครก็ค่อยๆเปลี่ยนแปลงเป็นที่อยู่อาศัยของประชาชนที่ได้ย้ายถิ่นมาจากทุกภาคของประเทศพื้นที่ในบางอำเภอจึงเป็นที่รองรับการขยายตัวในด้านอุตสาหกรรมและธุรกิจโดยเฉพาะพื้นที่บางส่วนของทุกอำเภอจะมีการจัดสรรที่ดินเพื่อก่อสร้างที่อยู่อาศัยและก่อสร้างโรงงานอุตสาหกรรมและธุรกิจขึ้นมาอย่างหนาแน่นจึงทำให้พื้นที่ที่เคยเป็นสวนไร่นาลดจำนวนลงไปจำนวนมากโดยเฉพาะใช้พื้นที่ทำธุรกิจเป็นที่อยู่อาศัยเช่นสร้างบ้านจัดสรรและคอนโดมิเนียม ฯลฯ

สภาพการคมนาคม จังหวัดนนทบุรีมีทางหลวงจังหวัดและทางหลวงแผ่นดินใช้เดินทางติดต่อภายในจังหวัดใกล้เคียงและกรุงเทพมหานครได้สะดวกแต่มีปัญหาในด้านการจราจรติดขัดเป็นอย่างมากโดยเฉพาะถนนสายหลักที่จะผ่านเข้าออกระหว่างจังหวัดนนทบุรีและกรุงเทพมหานครปัจจุบันการคมนาคมทางน้ำเหลือน้อยเนื่องจากไปใช้การสัญจรทางบกเป็นส่วนใหญ่แต่ยังคงมีการสัญจรทางน้ำในแม่น้ำเจ้าพระยาได้แก่การเดินทางโดยเรือด่วนรับ-ส่งผู้โดยสารระหว่างจังหวัดนนทบุรีกับกรุงเทพฯ ซึ่งมีประชาชนนิยมใช้พอสมควร นอกจากนี้ยังมีการขนส่งผลผลิตการเกษตรทางน้ำอยู่จังหวัดนนทบุรีได้รับอิทธิพลจากการขยายตัวของความเป็นเมือง มีความเจริญเทียบเท่ากับกรุงเทพฯ อาทิ มีโครงข่ายการคมนาคมของรถไฟฟ้า ที่เปิดให้บริการแล้วคือ รถไฟฟ้ามหานครสายสีม่วง(บางใหญ่-เตาปูน) เป็นการเชื่อมต่อระบบขนส่งมวลชนทางรางของกรุงเทพฯ และปริมณฑล โดยผ่านอำเภอบางบัวทอง(ตำบลบางรักพัฒนา บางรักใหญ่) อำเภอบางใหญ่ (ตำบลเสาธงหิน) อำเภอมืองนนทบุรี (ตำบลบางรักน้อย ไทรมา บางกระสอบ ตลาดขวัญ บางเขน)

สภาพทางเศรษฐกิจ เนื่องจากจังหวัดนนทบุรีตั้งอยู่บนฝั่งแม่น้ำเจ้าพระยาซึ่งมีสภาพพื้นที่และแหล่งน้ำอุดมสมบูรณ์ประชาชนส่วนใหญ่จึงประกอบอาชีพเกษตรกรรมได้แก่การทำนาข้าวเจ้าการเพาะปลูกมะพร้าว มะม่วงมังคุด ฯลฯ ทำปศุสัตว์และประมงน้ำจืดนอกจากนี้มีการทำอุตสาหกรรมหลายชนิดเช่นอุตสาหกรรมบริการอุตสาหกรรมสิ่งทอและเครื่องนุ่งห่มอุตสาหกรรมแปรรูปไม้และอุตสาหกรรมในครัวเรือนเช่นเครื่องปั้นดินเผาปั้นหม้อดินและปั้นกระถางใส่ไม้ประดับตลอดจนธุรกิจบริการต่าง ๆ (โรงแรม ภัตตาคาร ห้างสรรพสินค้า สถานบันเทิง การขนส่ง หมู่บ้านจัดสรร รวมถึงสถานบริการสุขภาพ) จึงเป็นแหล่งรายได้ของประชาชน ที่อพยพมาจากทุกภาคของประเทศ และแรงงานต่างชาติที่อพยพเข้ามาทำงาน ดังจะเห็นได้จากความหนาแน่นของประชากรต่อตารางกิโลเมตร(ตารางที่ ๒) ซึ่งแนวโน้มมีความหนาแน่นเพิ่มขึ้น และมีการกระจายออกไปในพื้นที่อำเภอใกล้เคียงทุกอำเภอในขณะที่ประชากรเพิ่มจำนวนมากขึ้น แต่สัดส่วนประชากรที่อาศัยนอกเขตเทศบาลก็เริ่มจะมีแนวโน้มเพิ่มขึ้น (ตารางที่ ๓)

ตารางที่ ๒ ข้อมูลประชากร จำนวนบ้าน พื้นที่ และความหนาแน่นของประชากร รายอำเภอจังหวัดนนทบุรี

อำเภอ	จำนวนประชากร พ.ศ.๒๕๕๙	จำนวนบ้าน พ.ศ.๒๕๕๙	พื้นที่ (ตร.กม.)	ความหนาแน่นของประชากร (คน : ตร.กม.)				
				พ.ศ. ๒๕๕๕	พ.ศ. ๒๕๕๖	พ.ศ. ๒๕๕๗	พ.ศ. ๒๕๕๘	พ.ศ. ๒๕๕๙
เมืองนนทบุรี	๓๖๓,๑๑๒	๑๙๖,๓๘๔	๗๗.๐๑๘	๔,๕๗๗	๔,๕๔๒	๔,๖๗๓	๔,๗๐๖	๔,๗๑๕
บางกรวย	๑๒๙,๔๓๙	๖๕,๐๙๕	๕๗.๔๐๘	๒,๑๐๖	๒,๐๕๘	๒,๑๒๖	๒,๑๘๗	๒,๒๕๕
บางใหญ่	๑๔๓,๐๙๔	๗๗,๐๘๒	๙๖.๓๙๘	๑,๓๐๘	๑,๓๕๔	๑,๔๐๒	๑,๔๕๒	๑,๔๘๔
บางบัวทอง	๒๖๘,๕๒๑	๑๓๔,๑๐๔	๑๑๖.๔๓๙	๒,๑๕๗	๒,๑๘๔	๒,๒๒๗	๒,๒๖๔	๒,๓๐๖
ไทรน้อย	๖๓,๘๖๕	๒๘,๑๑๕	๑๘๖.๐๑๗	๓๑๙	๓๒๓	๓๒๙	๓๓๖	๓๔๓
ปากเกร็ด	๒๔๓,๘๙๓	๑๔๗,๘๖๙	๘๙.๐๒๓	๒,๕๕๔	๒,๕๖๒	๒,๖๕๓	๒,๗๐๒	๒,๗๔๐
รวม	๑,๒๑๑,๙๒๔	๖๔๘,๖๔๙	๖๒๒.๓๐๓	๑,๘๑๙	๑,๘๓๓	๑,๘๘๖	๑,๙๑๘	๑,๙๔๗

ที่มา : กรมการปกครอง กระทรวงมหาดไทย

ตารางที่ ๓ จำนวนและร้อยละของประชากร จังหวัดนนทบุรีจำแนกตามเขตที่อยู่อาศัย

เขตที่อยู่อาศัย	พ.ศ.๒๕๕๕		พ.ศ.๒๕๕๖		พ.ศ.๒๕๕๗		พ.ศ.๒๕๕๘		พ.ศ.๒๕๕๙	
	จำนวน	ร้อยละ	จำนวน	ร้อยละ	จำนวน	ร้อยละ	จำนวน	ร้อยละ	จำนวน	ร้อยละ
ในเขตเทศบาล	๖๔๕,๑๐๙	๕๖.๕๑	๖๔๙,๕๒๕	๕๖.๑๗	๖๔๕,๙๑๖	๕๕.๗๙	๖๖๒,๐๖๒	๕๕.๔๖	๖๖๗,๐๗๗	๕๕.๐๔
นอกเขตเทศบาล	๕๖๖,๕๖๔	๔๓.๔๙	๕๐๖,๗๖๖	๔๓.๘๓	๕๑๘,๙๕๔	๔๔.๒๑	๕๓๑,๖๕๙	๔๔.๕๔	๕๔๔,๘๔๗	๔๔.๙๖
รวม	๑,๒๑๑,๖๗๓	๑๐๐.๐	๑,๑๕๖,๒๙๑	๑๐๐.๐	๑,๑๖๔,๘๗๐	๑๐๐.๐	๑,๑๙๓,๗๒๑	๑๐๐.๐	๑,๒๑๑,๙๒๔	๑๐๐.๐

ที่มา : กรมการปกครอง กระทรวงมหาดไทย

จากสถิติของสำนักงานคณะกรรมการพัฒนาการเศรษฐกิจและสังคมแห่งชาติในปีพ.ศ. ๒๕๕๘จังหวัดนนทบุรีมีมูลค่าผลิตภัณฑ์มวลรวมจังหวัด(GPP) ณราคาประจำปี ๒๘๗,๖๘๕ล้านบาทมูลค่าผลิตภัณฑ์เฉลี่ยต่อคน (GPP Per capita)๑๙๓,๔๒๖บาทจัดเป็นลำดับที่ ๑๖ของประเทศ (ปี พ.ศ.๒๕๕๗ลำดับที่ ๑๗) และลำดับที่ ๖ ของเขตกรุงเทพมหานครและปริมณฑล

สถานการณ์และแนวโน้มด้านประชากร

จากข้อมูลสำนักทะเบียนราษฎร กระทรวงมหาดไทย ณ วันที่ ๓๑ ธันวาคม ๒๕๕๙ จังหวัดนนทบุรี มีประชากร รวม ๑,๒๑๑,๙๒๔ คน เป็นชาย ๕๖๖,๗๗๘ คน (ร้อยละ ๔๖.๗๗) และ หญิง ๖๔๕,๑๔๖ คน (ร้อยละ ๕๓.๒๓) ประชากรส่วนใหญ่ ร้อยละ ๒๙.๙๖ อยู่ในอำเภอเมืองฯ รองลงมาเป็น อำเภอบางบัวทอง ร้อยละ ๒๒.๑๖ และอำเภอปากเกร็ด ร้อยละ ๒๐.๑๒ (ดังตารางที่ ๔)

ตารางที่ ๔ จำนวนและร้อยละของประชากร ณ วันที่ ๓๑ ธันวาคม ๒๕๕๙ ของ จังหวัดนนทบุรี จำแนกรายอำเภอ

อำเภอ	ชาย		หญิง		รวม	
	จำนวน	ร้อยละ	จำนวน	ร้อยละ	จำนวน	ร้อยละ
เมืองนนทบุรี	๑๗๐,๗๒๗	๑๔.๐๙	๑๙๒,๓๘๕	๑๕.๘๗	๓๖๓,๑๑๒	๒๙.๙๖
บางกรวย	๕๙,๗๘๑	๔.๙๓	๖๙,๖๕๘	๕.๗๕	๑๒๙,๔๓๙	๑๐.๖๘
บางใหญ่	๖๖,๕๖๒	๕.๔๙	๗๖,๕๓๒	๖.๓๑	๑๔๓,๐๙๔	๑๑.๘๑
บางบัวทอง	๑๒๕,๑๔๕	๑๐.๓๓	๑๔๓,๓๗๖	๑๑.๘๓	๒๖๘,๕๒๑	๒๒.๑๖
ไทรน้อย	๓๐,๖๘๖	๒.๕๓	๓๓,๑๗๙	๒.๗๔	๖๓,๘๖๕	๕.๒๗
ปากเกร็ด	๑๑๓,๘๗๗	๙.๔๐	๑๓๐,๐๑๖	๑๐.๗๓	๒๔๓,๘๙๓	๒๐.๑๒
รวม	๕๖๖,๗๗๘	๔๖.๗๗	๖๔๕,๑๔๖	๕๓.๒๓	๑,๒๑๑,๙๒๔	๑๐๐.๐๐

ที่มา : กรมการปกครอง กระทรวงมหาดไทย (อ้างอิงจาก HDC กระทรวงสาธารณสุข)

ข้อมูลโครงสร้างอายุประชากร จังหวัดนนทบุรี (ณ วันที่ ๓๑ ธันวาคม ๒๕๕๙) พบว่ามีประชากรกลุ่มวัยเด็ก (อายุ ๐-๑๔ ปี) จำนวน ๑๘๗,๙๕๕ คน (ร้อยละ ๑๕.๗๕) กลุ่มวัยทำงาน (อายุ ๑๕-๕๙ ปี) จำนวน ๘๐๙,๗๕๔ คน (ร้อยละ ๖๗.๘๕) และ กลุ่มผู้สูงอายุ (อายุ ๖๐ ปีขึ้นไป) จำนวน ๑๙๕,๖๖๓ คน (ร้อยละ ๑๖.๔๐) และมีประชากร อายุ ๘๐ ปีขึ้นไป ๓๐,๐๕๕ คน (ร้อยละ ๒.๕๒) (ตารางที่ ๕)

ตารางที่ ๕ จำนวน ร้อยละของประชากร ณ วันที่ ๓๑ ธันวาคม ๒๕๕๙ จังหวัดนนทบุรี จำแนกตามกลุ่มอายุ

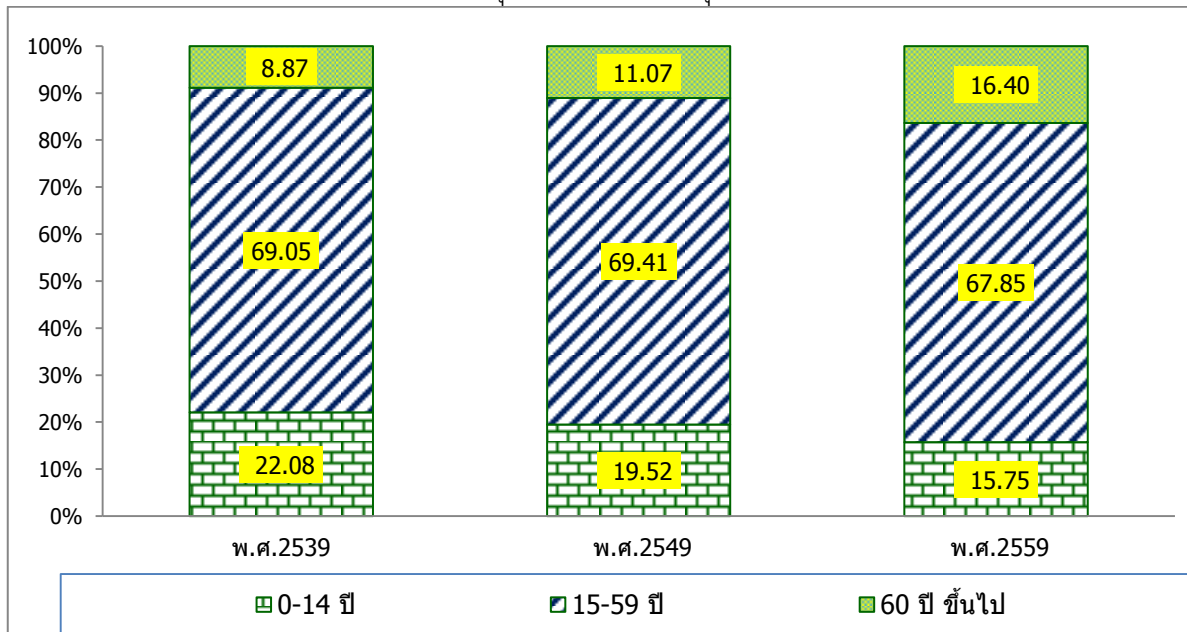
กลุ่มอายุ (ปี)	ชาย		หญิง		รวม	
	จำนวน	ร้อยละ	จำนวน	ร้อยละ	จำนวน	ร้อยละ
< ๑	๕,๒๙๓	๐.๔๔	๔,๘๙๑	๐.๔๑	๑๐,๑๘๔	๐.๘๕
๑-๔	๒๔,๘๗๖	๒.๐๘	๒๓,๔๐๕	๑.๙๖	๔๘,๒๘๑	๔.๐๕
๕-๙	๓๒,๙๐๒	๒.๗๖	๓๐,๙๔๕	๒.๕๙	๖๓,๘๔๗	๕.๓๕
๑๐-๑๔	๓๓,๗๐๓	๒.๘๒	๓๑,๙๔๐	๒.๖๘	๖๕,๖๔๓	๕.๕๐
๑๕-๑๙	๓๕,๙๗๖	๓.๐๑	๓๕,๓๔๒	๒.๙๖	๗๑,๓๑๘	๕.๙๘
๒๐-๒๔	๓๘,๗๘๘	๓.๒๕	๓๙,๘๘๐	๓.๓๔	๗๘,๖๖๘	๖.๕๙
๒๕-๒๙	๓๖,๒๖๘	๓.๐๔	๓๙,๔๘๔	๓.๓๑	๗๕,๗๕๒	๖.๓๕
๓๐-๓๔	๔๑,๐๗๘	๓.๔๔	๔๗,๒๙๘	๓.๙๖	๘๘,๓๗๖	๗.๔๑
๓๕-๓๙	๔๘,๑๕๖	๔.๐๔	๕๖,๑๔๖	๔.๗๐	๑๐๔,๓๐๒	๘.๗๔
๔๐-๔๔	๔๖,๓๕๒	๓.๘๘	๕๕,๗๕๕	๔.๖๗	๑๐๒,๑๐๗	๘.๕๖
๔๕-๔๙	๔๗,๕๗๘	๓.๙๙	๕๗,๕๗๐	๔.๘๒	๑๐๕,๑๔๘	๘.๘๑
๕๐-๕๔	๔๔,๒๔๔	๓.๗๑	๕๕,๔๓๑	๔.๖๔	๙๙,๖๗๕	๘.๓๕
๕๕-๕๙	๓๖,๙๗๙	๓.๑๐	๔๗,๔๒๙	๓.๙๗	๘๔,๔๐๘	๗.๐๗
๖๐-๖๔	๒๘,๐๓๒	๒.๓๕	๓๖,๙๑๑	๓.๐๙	๖๔,๙๔๓	๕.๔๔
๖๕-๖๙	๑๙,๗๔๙	๑.๖๕	๒๗,๐๒๔	๒.๒๖	๔๖,๗๗๓	๓.๙๒
๗๐-๗๔	๑๒,๖๗๘	๑.๐๖	๑๗,๗๙๙	๑.๔๙	๓๐,๔๗๗	๒.๕๕
๗๕-๗๙	๙,๙๙๙	๐.๘๔	๑๓,๔๑๖	๑.๑๒	๒๓,๔๑๕	๑.๙๖
๘๐-๘๔	๗,๐๘๙	๐.๕๙	๘,๙๖๔	๐.๗๕	๑๖,๐๕๓	๑.๓๕
๘๕-๘๙	๓,๘๗๗	๐.๓๒	๔,๗๓๑	๐.๔๐	๘,๖๐๘	๐.๗๒
๙๐-๙๔	๑,๘๙๗	๐.๑๖	๑,๗๖๑	๐.๑๕	๓,๖๕๘	๐.๓๑
๙๕-๙๙	๘๖๘	๐.๐๗	๕๒๒	๐.๐๔	๑,๓๙๐	๐.๑๒
๑๐๐ ปี ขึ้นไป	๒๓๐	๐.๐๒	๑๑๖	๐.๐๑	๓๔๖	๐.๐๓
รวม	๕๕๖,๖๑๒	๔๖.๖๔	๖๓๖,๗๖๐	๕๓.๓๖	๑,๑๙๓,๓๗๒	๑๐๐.๐๐

ที่มา: ทะเบียนราษฎร กรมการปกครอง กระทรวงมหาดไทย

จากโครงสร้างประชากรในตารางที่ ๕ คำนวณค่าอัตราส่วนภาระพึ่งพิงทางประชากร จังหวัดนนทบุรี มีอัตราส่วนพึ่งพิง ที่แสดงถึง สัดส่วนของผู้ที่อยู่นอกวัยทำงาน (วัยเด็กและวัยสูงอายุ) ๔๗ คนต่อวัยทำงาน ๑๐๐ คน มีค่าอัตราส่วนพึ่งพิงวัยเด็ก ที่แสดงถึงสัดส่วนของวัยเด็ก ๒๓ คนต่อวัยทำงาน ๑๐๐ คน มีค่าอัตราส่วนพึ่งพิงวัยสูงอายุที่แสดงถึงสัดส่วนของผู้สูงอายุ ๒๔ คนต่อวัยทำงาน ๑๐๐ คน มีค่าดัชนีผู้สูงอายุที่แสดงถึง สัดส่วนของผู้สูงอายุ ๑๐๔ คน ต่อเด็ก ๑๐๐ คน และอัตราส่วนเกื้อหนุน (Potential Support Ratio) ที่แสดงถึง วัยทำงานเทียบกับผู้สูงอายุ กล่าวคือ วัยสูงอายุ ๑ คน จะมีวัยทำงานดูแล ๔ คน

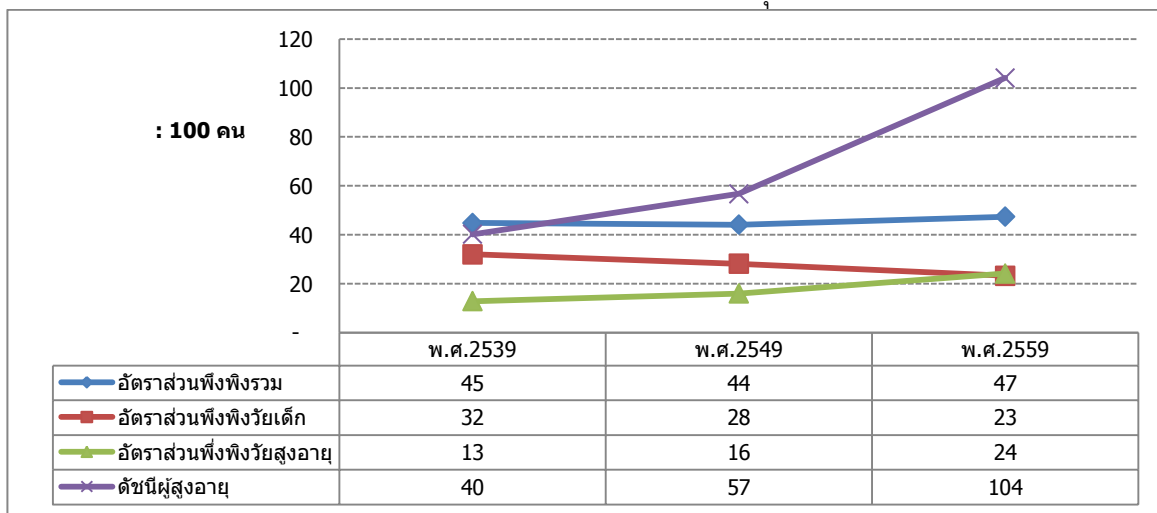
แนวโน้มของการเปลี่ยนแปลงทางประชากร ของ จังหวัดนนทบุรี ทุก ๑๐ ปี จาก ปี พ.ศ. ๒๕๓๙พ.ศ. ๒๕๔๙ และ พ.ศ. ๒๕๕๙โดยเปรียบเทียบสัดส่วนประชากร ๓ กลุ่มวัย (ภาพที่ ๑)เปรียบเทียบอัตราส่วนพึ่งพิงทางประชากร (ภาพที่ ๒) และปิรามิดประชากร(ภาพที่ ๓)

ภาพที่ ๑ เปรียบเทียบสัดส่วนประชากร ๓ กลุ่มวัย จังหวัดนนทบุรี



ที่มา : อ้างอิงข้อมูลประชากรจากสำนักทะเบียนราษฎร กรมการปกครอง กระทรวงมหาดไทย

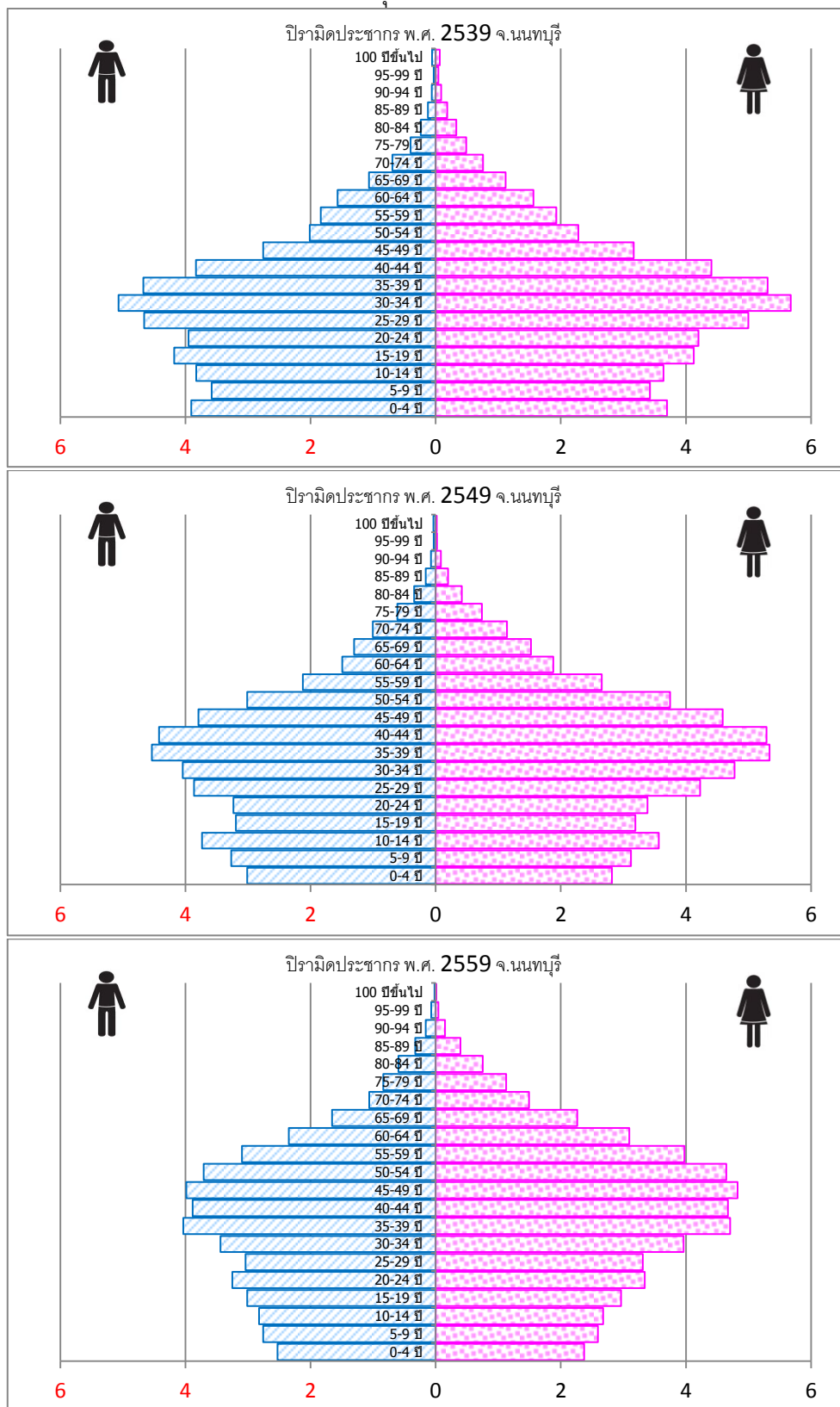
ภาพที่ ๒ เปรียบเทียบอัตราส่วนภาระพึ่งพิงทางประชากร จังหวัดนนทบุรี



ที่มา : อ้างอิงข้อมูลประชากรจากสำนักทะเบียนราษฎร กรมการปกครอง กระทรวงมหาดไทย

จังหวัดนนทบุรี สัดส่วนประชากรวัยสูงอายุมีแนวโน้มเพิ่มขึ้นอย่างชัดเจน จากร้อยละ ๘.๘๗ ในปี พ.ศ. ๒๕๓๙ เป็นร้อยละ ๑๑.๐๗ ในปี พ.ศ. ๒๕๔๙ และ เพิ่มขึ้นร้อยละ ๑๖.๔๐ ในปี พ.ศ. ๒๕๕๙(ภาพที่ ๑) และดัชนีผู้สูงอายุ อัตราส่วนพึ่งพิงวัยสูงอายุ ก็มีแนวโน้มเพิ่มขึ้น (ภาพที่ ๒) และเมื่อพิจารณาข้อมูลประชากรรายอำเภอ จะพบว่า อำเภอเมืองฯ เป็นอำเภอที่มีสัดส่วนกลุ่มวัยสูงอายุมากที่สุด คือ ร้อยละ ๒๐.๘๔

ภาพที่ ๓ปิรามิดประชากร จังหวัดนนทบุรี พ.ศ. ๒๕๓๙พ.ศ. ๒๕๔๙ พ.ศ. ๒๕๕๙



ที่มา : อ้างอิงข้อมูลประชากรจากสำนักทะเบียนราษฎร กรมการปกครอง กระทรวงมหาดไทย

การเปลี่ยนแปลงโครงสร้างประชากร ในปี พ.ศ. ๒๕๕๙จะมีฐานแคบลง หมายถึงสัดส่วนประชากรวัยเด็กลดลง และวัยสูงอายุเพิ่มขึ้น

ข้อมูลด้านการศึกษา และศาสนา

สถิติด้านการศึกษา จังหวัดนนทบุรีปีการศึกษา ๒๕๕๙ จากสำนักงานการศึกษาภาค ๑ กระทรวงศึกษาธิการ มีโรงเรียนรวม ๒๖๗ แห่ง เป็นโรงเรียนในสังกัดสำนักงานคณะกรรมการการศึกษาขั้นพื้นฐาน จำนวน ๑๑๖ แห่ง สังกัดสำนักงานคณะกรรมการการส่งเสริมการศึกษาเอกชน จำนวน ๙๑ แห่ง (ประเภทสามัญศึกษา ๘๑ แห่ง และอาชีวศึกษา ๑๐ แห่ง)มีโรงเรียนสังกัด กรมส่งเสริมการปกครองส่วนท้องถิ่น ๕๔ แห่ง และ โรงเรียนสังกัดการศึกษานอกโรงเรียน ๖ แห่ง นอกจากนี้ยังมีสถานศึกษาระดับอุดมศึกษา ๔ แห่ง วิทยาลัยเทคนิค ๑ แห่ง และมีสถานศึกษาสังกัดสถาบันพระบรมราชชนก ๒ แห่ง ได้แก่ วิทยาลัยพยาบาล จังหวัดนนทบุรี และ วิทยาลัยเทคโนโลยีทางการแพทย์และสาธารณสุขกาญจนาภิเษก

ข้อมูลจากการสำมะโนประชากรและเคหะ พ.ศ. ๒๕๕๓ ประชาชนส่วนใหญ่ใน จังหวัดนนทบุรี นับถือศาสนาพุทธ ร้อยละ ๙๖.๒ นับถือศาสนาอิสลาม ร้อยละ ๓.๑ ในปี พ.ศ. ๒๕๕๘ จังหวัดนนทบุรี มีวัด ๑๙๔ แห่ง สำนักสงฆ์ ๑ แห่ง โบสถ์คริสต์ ๕๐ แห่ง มัสยิด ๒๐ แห่ง มีพระภิกษุ ๓,๔๐๓ รูป สามเณร ๓๘๕ รูป

ข้อมูลด้านสิ่งแวดล้อม (ขยะ)

ข้อมูลจากกรมมลพิษ กระทรวงทรัพยากรธรรมชาติและสิ่งแวดล้อม รายงานปริมาณขยะที่เกิดขึ้นใน จังหวัดนนทบุรี พ.ศ. ๒๕๕๕-๒๕๕๗ ซึ่งมีแนวโน้มเพิ่มขึ้นอย่างต่อเนื่อง (ตารางที่ ๖)

ตารางที่ ๖ ปริมาณขยะที่เกิดขึ้นใน จังหวัดนนทบุรี พ.ศ. ๒๕๕๕-๒๕๕๗

เขตการปกครอง	ปริมาณขยะ (หน่วยเป็นตันต่อวัน)		
	พ.ศ. ๒๕๕๕	พ.ศ. ๒๕๕๖	พ.ศ. ๒๕๕๗
ในเขตเทศบาล	๗๕๕	๑,๐๗๑	๑,๑๘๕
นอกเขตเทศบาล	๓๐๐	๘๖๔	๘๔๐
รวม	๑,๐๕๕	๑,๙๓๖	๒,๐๒๕

ที่มา : กรมควบคุมมลพิษ กระทรวงทรัพยากรธรรมชาติและสิ่งแวดล้อม

ข้อมูลสถานะสุขภาพ

ข้อมูลการเกิดและการตาย

จังหวัดนนทบุรี มีทารกเกิดมีชีพ ในปี พ.ศ.๒๕๕๘ จำนวน ๘,๙๑๐ คน มีอัตราเท่ากับ ๗.๕๘ ต่อประชากรพันคน มีประชากรตาย จำนวน ๖,๕๐๐ คน มีอัตราเท่ากับ ๕.๕๓ ต่อประชากรพันคน อัตราเพิ่มตามธรรมชาติ ๒ คน ต่อประชากรพันคน นอกจากนี้ ยังมีมารดาตาย จำนวน ๓ ราย มีอัตราเท่ากับ ๓๓.๖๗ ต่อการเกิดมีชีพแสนคน มีทารกตาย ๗๐ คน มีอัตราเท่ากับ ๗.๘๖ ต่อการเกิดมีชีพพันคน

สถานการณ์แนวโน้มด้านการเกิดการตาย ของจังหวัดนนทบุรี เปรียบเทียบตั้งแต่ พ.ศ. ๒๕๕๔-๒๕๕๘ พบว่า มีอัตราเกิดมีชีพมีแนวโน้มลดลงอย่างต่อเนื่อง ในขณะที่อัตราการตายไม่เปลี่ยนแปลงมากนัก ทำให้อัตราการเพิ่มตามธรรมชาติลดลงอัตรามารดาตายในแผนฯ ๙ กำหนดไว้ไม่เกิน ๑๐ ต่อการเกิดมีชีพแสน คน ในช่วงปี พ.ศ. ๒๕๕๕-๒๕๕๘ จังหวัดนนทบุรีมีอัตรามารดาตายเกินกว่าเป้าหมายดังกล่าวต่อเนื่องมา ๔ ปี อัตราทารกตายแม้ว่าจะไม่เกินเป้าหมาย แต่พบว่ามีแนวโน้มเพิ่มขึ้น(ตารางที่ ๗)

ตารางที่๗จำนวนและอัตราการเกิดมีชีพ การตาย มารดาตาย ทารกตาย และการเพิ่มตามธรรมชาติ จังหวัดนนทบุรีพ.ศ. ๒๕๕๔-๒๕๕๘

ประเภท	พ.ศ.๒๕๕๔		พ.ศ.๒๕๕๕		พ.ศ.๒๕๕๖		พ.ศ.๒๕๕๗		พ.ศ.๒๕๕๘	
	จำนวน	อัตรา	จำนวน	อัตรา	จำนวน	อัตรา	จำนวน	อัตรา	จำนวน	อัตรา
เกิดมีชีพ	๑๑,๔๐๒	๑๐.๑๖	๑๑,๓๕๘	๑๐.๐๓	๘,๘๘๘	๗.๗๙	๙,๑๗๐	๗.๙๒	๘,๙๑๐	๗.๕๘
ตาย	๕,๙๒๑	๕.๒๗	๕,๙๘๗	๕.๒๙	๖,๐๓๖	๕.๒๙	๖,๓๙๔	๕.๕๒	๖,๕๐๐	๕.๕๓
มารดาตาย	๐	๐	๒	๑๗.๖๐	๑	๑๑.๒๕	๔	๔๓.๖๐	๓	๓๓.๖๗
ทารกตาย	๒๕	๒.๑๙	๒๒	๑.๙๔	๔๑	๔.๖๑	๕๓	๕.๗๘	๗๐*	๗.๘๖*
อัตราเพิ่มตามธรรมชาติ		๔.๘๘		๔.๗๐		๒.๕๐		๒.๓๖		๒.๐๑

หมายเหตุ ๑) อัตราเกิดมีชีพ อัตราตาย และอัตราเพิ่มตามธรรมชาติต่อประชากร ๑,๐๐๐ คน

๒) อัตรามารดาตายต่อการเกิดมีชีพ ๑๐๐,๐๐๐ คน

๓) อัตราทารกตายต่อการเกิดมีชีพ ๑,๐๐๐ คน

๔) * รวบรวมสาเหตุการตายจาก สนย.

ที่มา : อ้างอิงข้อมูลจาก - สำนักทะเบียนราษฎร กรมการปกครอง กระทรวงมหาดไทย

- สำนักนโยบายและยุทธศาสตร์ กระทรวงสาธารณสุข

อายุคาดเฉลี่ยของประชากรใน จังหวัดนนทบุรี ในปี พ.ศ.๒๕๕๘ เท่ากับ ๘๒.๒๘ ปี ผู้หญิง ๘๕.๐๑ ปี สูงกว่า ผู้ชาย ซึ่งมีอายุคาดเฉลี่ย ๘๐.๑๖ ปี และมีแนวโน้มเพิ่มขึ้น (ตารางที่ ๘)

ตารางที่๘อายุคาดเฉลี่ยของประชากร จังหวัดนนทบุรีพ.ศ. ๒๕๕๔-๒๕๕๘

เพศ	พ.ศ.๒๕๕๔	พ.ศ.๒๕๕๕	พ.ศ.๒๕๕๖	พ.ศ.๒๕๕๗	พ.ศ.๒๕๕๘
ชาย	๗๘.๔๔	๗๙.๒๓	๘๑.๖๑	๗๙.๘๐	๘๐.๑๖
หญิง	๘๑.๔๔	๘๒.๑๘	๘๔.๖๘	๘๓.๖๒	๘๕.๐๑
รวม	๘๐.๑๒	๘๐.๗๐	๘๓.๒๒	๘๓.๗๗	๘๒.๗๘

ที่มา : ศูนย์ข้อมูลข่าวสารฯ กลุ่มงานพัฒนายุทธศาสตร์ฯ สำนักงานสาธารณสุขจังหวัดนนทบุรี

ข้อมูลสาเหตุการป่วย

สถานการณ์ด้านการเจ็บป่วยของประชาชนที่มารับบริการ ในจังหวัดนนทบุรี พบว่า สาเหตุการป่วยของผู้ป่วยนอก ๑๐ อันดับแรก (จำแนกตาม ๒๔๘ กลุ่มโรค) ในปี ๒๕๕๙ อันดับแรกคือ กลุ่มโรคความดันโลหิตสูงที่ไม่มีสาเหตุ ๓๘๘,๑๖๔ ครั้ง คิดเป็นอัตราป่วย ๓๒,๕๕๖ ต่อประชากรแสนคน รองลงมา เป็น กลุ่มโรคเบาหวาน ๒๖๐,๔๙๕ ครั้ง คิดเป็นอัตราป่วย ๒๑,๗๙๒ ต่อประชากรแสนคน กลุ่มโรคการติดเชื้อของทางเดินหายใจส่วนบนแบบเฉียบพลันอื่น ๆ ๒๐๔,๙๒๖ ครั้ง คิดเป็นอัตราป่วย ๑๗,๑๔๓ ต่อประชากรแสนคน และกลุ่มโรคเนื้อเยื่อผิดปกติ ๑๖๔,๑๗๑ ครั้ง คิดเป็นอัตราป่วย ๑๓,๗๓๔ ต่อประชากรแสนคนและมีแนวโน้มเพิ่มขึ้นทั้ง ๔ กลุ่มโรคดังกล่าว (ตารางที่ ๙)

ตารางที่ ๙ สาเหตุการป่วยของผู้ป่วยนอกจำแนกตาม ๒๔๘ กลุ่มโรค ๑๐ อันดับแรก จังหวัดนนทบุรี ปี ๒๕๕๗-๒๕๕๙

ลำดับ	กลุ่มโรค	ปี ๒๕๕๗		ปี ๒๕๕๘		ปี ๒๕๕๙	
		จำนวน	อัตราป่วย	จำนวน	อัตราป่วย	จำนวน	อัตราป่วย
๑	ความดันโลหิตสูงที่ไม่มีสาเหตุ	๓๐๐,๗๖๗	๒๕,๙๗๙	๓๔๗,๘๖๗	๒๙,๕๙๙	๓๘๘,๑๖๔	๓๒,๕๕๖
๒	เบาหวาน	๒๐๕,๒๒๓	๑๗,๗๒๗	๒๕๐,๙๕๓	๒๑,๓๕๓	๒๖๐,๔๙๕	๒๑,๗๙๒
๓	การติดเชื้อของทางเดินหายใจส่วนบนแบบเฉียบพลันอื่น ๆ	๑๗๓,๕๖๙	๑๔,๙๙๒	๑๘๘,๕๗๑	๑๖,๐๔๕	๒๐๔,๙๒๖	๑๗,๑๔๓
๔	เนื้อเยื่อผิดปกติ	๑๐๕,๙๕๗	๙,๑๕๒	๑๓๖,๓๐๙	๑๑,๕๙๘	๑๖๔,๑๗๑	๑๓,๗๓๔
๕	คออักเสบเฉียบพลันและต่อมทอนซิลอักเสบเฉียบพลัน	๑๔๒,๕๘๔	๑๒,๓๑๖	๑๓๕,๘๙๔	๑๑,๕๖๓	๑๔๓,๓๘๐	๑๑,๙๙๕
๖	ความผิดปกติอื่น ๆ ของฟันและโครงสร้าง	๑๑๖,๒๔๘	๑๐,๐๔๑	๑๓๑,๕๐๘	๑๑,๑๙๐	๑๓๕,๑๘๓	๑๑,๓๐๙
๗	การบาดเจ็บกระดูกเฉพาะอื่น ๆ ไม่ระบุเฉพาะและหลายบริเวณในร่างกาย	๑๐๙,๒๒๒	๙,๔๓๔	๑๑๐,๘๕๗	๙,๔๓๓	๙๖,๘๔๘	๘,๑๐๒
๘	ฟันผุ	๕๘,๑๒๘	๕,๐๒๑	๖๙,๖๕๖	๕,๙๒๗	๘๕,๖๘๑	๗,๑๖๘
๙	โรคอื่น ๆ ของผิวหนังและเนื้อเยื่อใต้ผิวหนัง	๖๐,๔๓๓	๕,๒๒๐	๖๘,๐๔๕	๕,๗๙๐	๗๑,๖๓๕	๕,๙๙๓
๑๐	ความผิดปกติของต่อมไร้ท่อ โภชนาการและเมตาบอลิกอื่น ๆ	๕๑,๙๑๐	๔,๔๘๔	๖๕,๓๒๗	๕,๕๕๘	๗๐,๐๗๓	๕,๘๖๒

หมายเหตุ ๑) อัตราป่วยต่อประชากร ๑๐๐,๐๐๐ คน

๒) จำแนกสาเหตุการป่วยตามกลุ่มโรค ๒๔๘ กลุ่มโรค

ที่มา : HDC กระทรวงสาธารณสุขประมวลผล วันที่ ๒๘ กุมภาพันธ์ ๒๕๖๐

สาเหตุการป่วยของผู้ป่วยใน ๑๐ ลำดับแรก (จำแนกตาม ๒๔๘ กลุ่มโรค) ในปี ๒๕๕๙ อันดับแรกคือ กลุ่มโรคต่อกระฉกและความผิดปกติของเลนส์อื่น ๆ ๓,๑๓๗ ราย คิดเป็นอัตราป่วย ๒๖๒ ต่อประชากรแสนคน รองลงมาเป็น กลุ่มโรคปอดบวม ๒,๓๕๙ ราย คิดเป็นอัตราป่วย ๑๙๗ ต่อประชากรแสนคน กลุ่มโรคจิตเภท พฤติกรรมแบบจิตเภทและความหลงผิด ๑,๘๑๕ ครั้ง คิดเป็นอัตราป่วย ๑๕๒ ต่อประชากรแสนคน และเมื่อเทียบกับปีที่ผ่านมา มีอัตราป่วยเปลี่ยนแปลงไม่มากนัก (ตารางที่ ๑๐)

ตารางที่ ๑๐ สาเหตุการป่วยของผู้ป่วยในจำแนกตาม๒๙๘ กลุ่มโรค๑๐ อันดับแรก จังหวัดนนทบุรี
ปี ๒๕๕๗-๒๕๕๙

ลำดับ	กลุ่มโรค	ปี ๒๕๕๗		ปี ๒๕๕๘		ปี ๒๕๕๙	
		จำนวน	อัตราป่วย	จำนวน	อัตราป่วย	จำนวน	อัตราป่วย
๑	ต่อกระจกและความผิดปกติของเลนส์อื่น ๆ	๓,๐๘๖	๒๖๗	๓,๓๐๗	๒๘๑	๓,๑๓๗	๒๖๒
๒	ปอดบวม	๑,๖๕๗	๑๔๓	๑,๖๑๘	๑๓๘	๒,๓๕๙	๑๙๗
๓	จิตเภท พฤติกรรมแบบจิตเภทและความหลงผิด	๗๙	๗	๓,๑๑๕	๒๖๕	๑,๘๑๕	๑๕๒
๔	การดูแลมารดาอื่น ๆ ที่มีปัญหาเกี่ยวกับทารกในครรภ์ และถุงน้ำคร่ำ และปัญหาที่อาจจะเกิดได้ในระยะคลอด	๑,๐๒๙	๘๙	๑,๑๑๕	๙๕	๑,๗๐๖	๑๔๓
๕	ไข้จากไวรัสที่นำโดยแมลงและใช้เลือดออกที่เกิดจากไวรัสอื่น ๆ	-	-	๗๔๒	๖๓	๑,๖๑๔	๑๓๕
๖	โลหิตจางอื่น ๆ	๙๙๘	๘๖	๑,๓๑๖	๑๑๒	๑,๓๐๓	๑๐๙
๗	ภาวะแทรกซ้อนอื่น ๆของการตั้งครรภ์ และการคลอด	๗๓๗	๖๔	-	-	๑,๐๖๐	๘๙
๘	การบาดเจ็บกระดูกเฉพาะอื่น ๆ , ไม่ระบุเฉพาะและหลายบริเวณในร่างกาย	๘๓๙	๗๒	๘๖๓	๗๓	๑,๐๑๓	๘๕
๙	หัวใจล้มเหลว	๘๑๘	๗๑	๗๗๘	๖๖	๙๘๘	๘๓
๑๐	ภาวะอื่น ๆ ในระยะปริกำเนิด	๑,๐๙๔	๙๔	๘๐๐	๖๘	๙๕๖	๘๐

หมายเหตุ อัตราป่วยต่อประชากร ๑๐๐,๐๐๐ คน

ที่มา : HDC กระทรวงสาธารณสุขประมวลผล วันที่ ๒๘ กุมภาพันธ์ ๒๕๖๐

ข้อมูลสาเหตุการตาย

สาเหตุการตายด้วยโรคที่สำคัญของประชากร จังหวัดนนทบุรี ในปี พ.ศ. ๒๕๕๘ ลำดับแรก คือ โรคมะเร็ง จำนวน ๑,๒๙๔ คน คิดเป็นอัตรา ๑๑๐.๑๐ ต่อประชากรแสนคน (ตารางที่ ๑๑)โดยมีการตายจากโรคมะเร็งปอด มากที่สุด จำนวน ๒๖๖ คน รองลงมาเป็นมะเร็งตับ ๑๔๕ คน และ มะเร็งเต้านม ๑๐๑ คน มะเร็งลำไส้ใหญ่ ๙๑ คน การตายจากมะเร็งใน ๒ ลำดับแรก คือ การตายจากมะเร็งปอดและมะเร็งตับ ทั้งในปี ๒๕๕๗ และ ๒๕๕๘ (ตารางที่ ๑๒)

ตารางที่ ๑๑จำนวนและอัตราตาย จำแนกตามสาเหตุการตายด้วยโรคที่สำคัญ จังหวัดนนทบุรี พ.ศ. ๒๕๕๔-๒๕๕๘

ลำดับ	โรค	พ.ศ.๒๕๕๔		พ.ศ.๒๕๕๕		พ.ศ.๒๕๕๖		พ.ศ.๒๕๕๗		พ.ศ.๒๕๕๘	
		จำนวน	อัตรา	จำนวน	อัตรา	จำนวน	อัตรา	จำนวน	อัตรา	จำนวน	อัตรา
๑	มะเร็ง	๑,๐๑๘	๙๐.๖๘	๑,๐๘๗	๙๖.๐๑	๑,๒๐๕	๑๐๕.๖๑	๑,๒๕๒	๑๐๘.๑๗	๑,๒๙๔	๑๑๐.๑๐
๒	โรคหัวใจและหลอดเลือด	๒๖๐	๒๓.๑๖	๒๔๑	๒๒.๘๑	๒๔๙	๒๑.๘๒	๒๓๗	๒๐.๔๘	๑๓๓	๑๘.๑๒
๓	อุบัติเหตุจากรถ	๖๙	๖.๑๕	๑๕๔	๑๐.๔๒	๙๖	๘.๔๑	๑๑๙	๑๐.๒๘	๑๒๔	๑๐.๕๕
๔	เบาหวาน	๗๐	๖.๒๔	๙๙	๘.๗๔	๑๑๗	๑๐.๒๕	๑๑๙	๑๐.๒๘	๑๑๐	๙.๓๖
๕	เอดส์	๔๗	๔.๑๙	๕๔	๔.๗๗	๕๖	๔.๙๑	๖๔	๕.๕๓	๘๕	๗.๒๓
๖	ความดันโลหิตสูง	๒๑	๑.๘๗	๖๑	๕.๓๙	๗๕	๖.๕๗	๘๒	๗.๐๘	๔๘	๔.๔๘
๗	วัณโรคทางเดินหายใจ	๕๗	๕.๐๘	๖๕	๕.๗๔	๖๕	๕.๗๐	๖๒	๕.๓๖	๕๒	๔.๔๓
๘	ฆ่าตัวตาย	๒๘	๒.๕๙	๕๙	๕.๒๑	๒๕	๒.๑๙	๒๗	๒.๓๓	๓๘	๓.๒๓

หมายเหตุ อัตราป่วยต่อประชากร ๑๐๐,๐๐๐ คน

ที่มา : สำนักนโยบายและยุทธศาสตร์ กระทรวงสาธารณสุข (ใบมรณะบัตร และรายงานการตาย)

ตารางที่ ๑๒ จำนวนและอัตราตายด้วยโรคมะเร็งของประชากร จังหวัดนนทบุรี พ.ศ.๒๕๕๗-๒๕๕๘

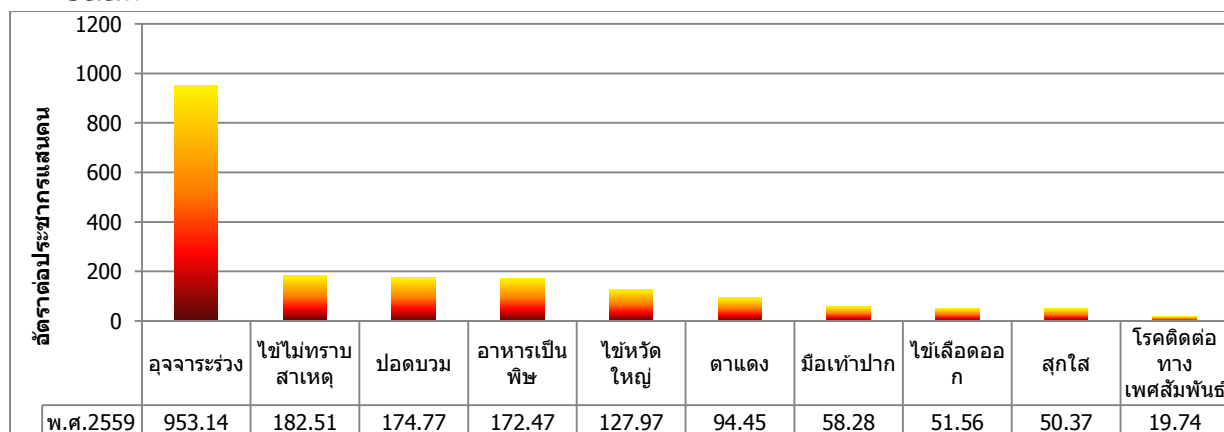
ลำดับ	สาเหตุการตาย	พ.ศ.๒๕๕๗		พ.ศ. ๒๕๕๘	
		จำนวน	อัตราตาย	จำนวน	อัตราตาย
๑	มะเร็งปอด	๒๓๒	๒๐.๐๔	๒๖๖	๒๒.๖๓
๒	มะเร็งตับ	๑๗๖	๑๕.๒๑	๑๔๕	๑๒.๓๔
๓	มะเร็งเต้านม	๙๑	๗.๘๖	๑๐๑	๘.๕๙
๔	มะเร็งลำไส้ใหญ่	๙๕	๘.๒๑	๙๑	๗.๗๔
๕	มะเร็งที่ปากมดลูก	๕๐	๔.๓๒	๔๑	๓.๔๙
๖	มะเร็งที่กระเพาะอาหาร	๒๖	๒.๒๕	๓๗	๓.๑๕
๗	มะเร็งที่สมอง	๓๕	๓.๐๒	๓๖	๓.๐๖
๘	มะเร็งที่รังไข่	๓๓	๒.๘๕	๓๓	๒.๘๑
๙	มะเร็งหลอดอาหาร	๓๗	๓.๒๐	๒๙	๒.๔๗
๑๐	เนื้องอกชนิดร้ายแรง (มะเร็ง)	๖๒	๕.๓๖	๕	๐.๔๓
	อื่นๆ	๔๑๕		๕๑๐	
	รวม	๑๒๕๒		๑,๒๙๔	

ที่มา : สำนักนโยบายและยุทธศาสตร์ กระทรวงสาธารณสุข (ใบมรณะบัตร และรายงานการตาย)

ข้อมูลโรคที่ต้องเฝ้าระวังทางระบาดวิทยา

สถานการณ์โรคที่ต้องเฝ้าระวังทางระบาดวิทยา ของ จังหวัดนนทบุรี ในปี พ.ศ. ๒๕๕๙ พบว่ามีประชาชนป่วยด้วยโรคอุจจาระร่วงจำนวนมาก คือ ๑๑,๒๐๒ ราย คิดเป็นอัตราป่วย ๙๕๓.๑๔ ต่อประชากรแสนคน รองลงมาเป็นการป่วยด้วยไข้ไม่ทราบสาเหตุ ๑๘๒.๕๑ ต่อประชากรแสนคน ปอดบวม ๑๗๔.๗๗ ต่อประชากรแสนคน และอาหารเป็นพิษ ๑๗๒.๔๗ ต่อประชากรแสนคน นอกจากนี้การป่วยด้วยโรคไข้หวัดใหญ่ ตาแดง มือเท้าปาก ไข้เลือดออก สุกใส และ โรคติดต่อทางเพศสัมพันธ์ ก็เป็นโรคที่ต้องเฝ้าระวังทางระบาดวิทยาที่มีอัตราป่วยสูงสุด ๑๐ อันดับแรกของ จังหวัดนนทบุรี และในปี พ.ศ. ๒๕๖๐ ข้อมูล ๔ เดือนแรกของปี พบมีอัตราป่วยด้วยอุจจาระร่วง ๒๖๓.๕๒ ต่อประชากรแสนคน สูงเป็นอันดับ ๑ รองลงมาคือโรคอาหารเป็นพิษ ๗๑.๗๘ ต่อประชากรแสนคน (ตารางที่ ๑๓ และภาพที่ ๔)

ภาพที่ ๔ อัตราป่วยด้วยโรคที่ต้องเฝ้าระวังทางระบาดวิทยาที่มีอัตราป่วยสูงสุด ๑๐ อันดับแรก จังหวัดนนทบุรี พ.ศ. ๒๕๕๙



ที่มา : งานระบาดวิทยา กลุ่มงานพัฒนายุทธศาสตร์ฯ สำนักงานสาธารณสุขจังหวัดนนทบุรี

ตารางที่ ๑๓ จำนวนและอัตราป่วยด้วยโรคที่ต้องเฝ้าระวังทางระบาดวิทยา ๑๐ อันดับแรก พ.ศ. ๒๕๕๖-๒๕๕๙ และ ปี พ.ศ.๒๕๖๐ (๔ เดือน)

โรค	ปี ๒๕๕๖		ปี ๒๕๕๗		ปี ๒๕๕๘		ปี ๒๕๕๙		ปี ๒๕๖๐*	
	จำนวน	อัตรา	จำนวน	อัตรา	จำนวน	อัตรา	จำนวน	อัตรา	จำนวน	อัตรา
อุจจาระร่วง	๑๑,๓๕๗	๘๖๕.๐๔	๑๐,๑๘๗	๗๑๖.๓๕	๑๒,๓๘๔	๑,๐๖๙.๙๙	๑๑,๒๐๒	๙๕๓.๑๔	๓,๑๕๐	๒๖๓.๕๒
ไข้ไม่ทราบสาเหตุ	๑,๓๖๑	๑๐๓.๖๖	๑,๑๙๐	๘๓.๖๘	๑,๗๒๔	๑๔๘.๙๕	๒,๑๔๕	๑๘๒.๕๑	๕๙๖	๔๙.๘๖
ปอดบวม	๑,๘๗๓	๑๔๒.๖๖	๑,๕๔๘	๑๐๘.๘๖	๑,๕๘๕	๑๓๖.๙๔	๒,๐๕๕	๑๗๔.๗๗	๔๗๑	๓๙.๔๐
อาหารเป็นพิษ	๑,๙๕๕	๑๔๘.๙๑	๒,๑๖๔	๑๕๒.๑๗	๒,๓๒๑	๒๐๐.๕๕	๒,๐๒๗	๑๗๒.๔๗	๘๕๘	๗๑.๗๘
ไขหวัดใหญ่	๕๔๕	๔๑.๕๑	๗๒๒	๕๐.๗๗	๘๐๙	๖๙.๙	๑,๕๐๔	๑๒๗.๙๗	๑๕๓	๑๒.๘๐
ตาแดง	๑,๐๑๒	๑๐๓.๖๖	๒,๖๙๐	๑๘๙.๑๖	๙๖๘	๘๓.๖๔	๑,๑๑๐	๙๔.๔๕	๓๖๖	๓๐.๖๒
มือเท้าปาก	๔๗๓	๓๖.๓	๖๘๑	๔๗.๘๙	๔๐๒	๓๔.๗๓	๖๘๕	๕๘.๒๘	๑๔๖	๑๒.๒๑
ไขเลือดออก	๑,๓๓๙	๑๐๑.๙๙	๔๒๒	๒๙.๖๘	๑,๙๕๓	๑๖๘.๗๔	๖๐๖	๕๑.๕๖	๙๘	๘.๒๐
สுகใส	๗๒๗	๕๕.๓๗	๑,๒๘๑	๙๐.๐๘	๖๒๖	๕๔.๐๙	๕๕๒	๕๐.๓๗	๔๑๙	๓๕.๐๓
โรคติดต่อทางเพศสัมพันธ์	๒๐๗	๑๕.๘๔	๑๙๕	๑๓.๗๑	๑๕๖	๑๓.๔๘	๒๓๒	๑๙.๗๔	๘๑	๖.๗๘

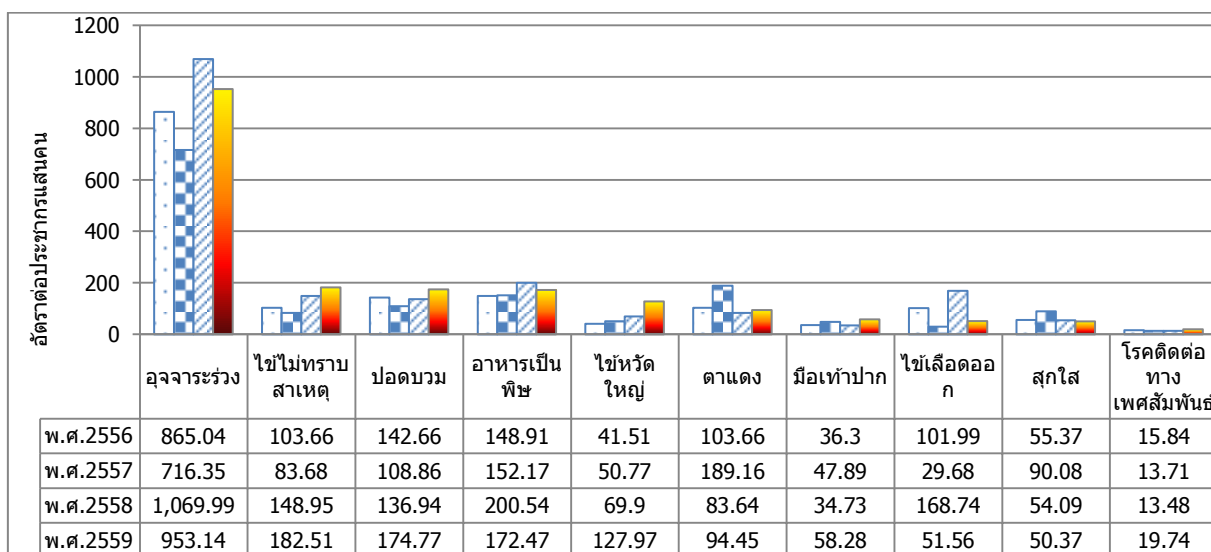
หมายเหตุ อัตราป่วยต่อประชากร ๑๐๐,๐๐๐ คน

ที่มา : งานระบาดวิทยา กลุ่มงานพัฒนาศาสตร์ฯ สำนักงานสาธารณสุขจังหวัดนนทบุรี

* ข้อมูล ระหว่าง ๑ มกราคม ๒๕๖๐ - ๓๐ เมษายน ๒๕๖๐

โรคที่ต้องเฝ้าระวังทางระบาดวิทยา ๑๐ อันดับแรก ของ จังหวัดนนทบุรี พ.ศ. ๒๕๕๙ เมื่อพิจารณาข้อมูลสถานการณ์แนวโน้มของการเกิดโรค เปรียบเทียบย้อนหลัง พ.ศ. ๒๕๕๖-๒๕๕๙ พบว่า อัตราการเกิดโรคมีแนวโน้มเพิ่มขึ้น โดยเฉพาะอัตราป่วยใน ๕ ลำดับแรก คือ โรคอุจจาระร่วง ไข้ไม่ทราบสาเหตุ ปอดบวม อาหารเป็นพิษ ไขหวัดใหญ่ และโรคอุจจาระร่วงมีอัตราป่วยด้วยสูงเป็นอันดับแรกทุกปี (ภาพที่ ๕)

ภาพที่ ๕ เปรียบเทียบอัตราป่วยด้วยโรคที่ต้องเฝ้าระวังทางระบาดวิทยาที่มีอัตราป่วยสูงสุด ๑๐ อันดับแรก จังหวัดนนทบุรี พ.ศ. ๒๕๕๖-๒๕๕๙

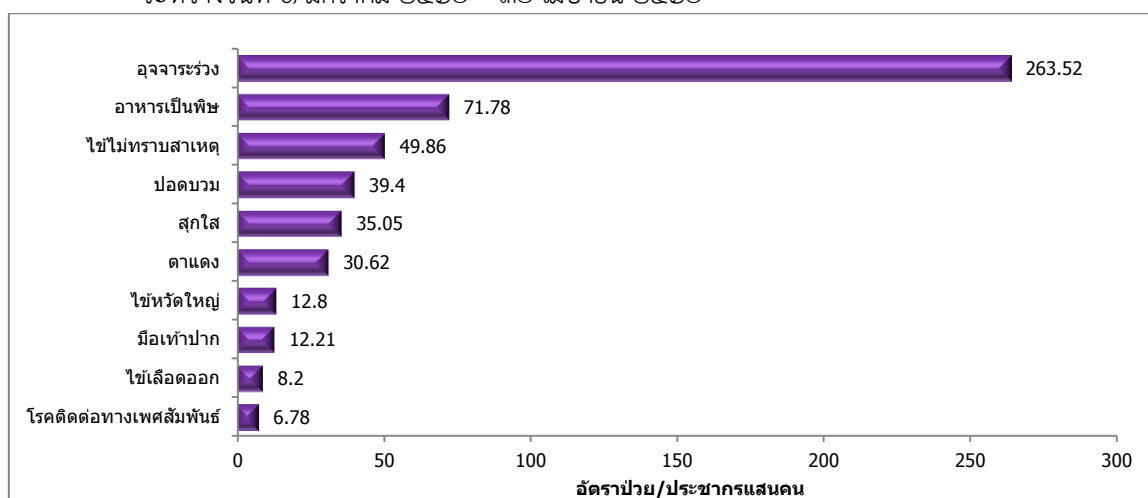


ที่มา : งานระบาดวิทยา กลุ่มงานพัฒนาศาสตร์ฯ สำนักงานสาธารณสุขจังหวัดนนทบุรี

สถานการณ์โรคที่ต้องเฝ้าระวังทางระบาดวิทยา จังหวัดนนทบุรี ปี ๒๕๖๐ ตั้งแต่วันที่ ๑ มกราคม ๒๕๖๐- ๓๐ เมษายน ๒๕๖๐ พบว่า โรคที่มีอัตราป่วยสูงสุดคือโรคอุจจาระร่วง มีอัตราป่วย ๒๖.๕๒ รองลงมาคือโรคอาหารเป็นพิษ ใช้ไม่ทราบสาเหตุ ปอดบวม และสุกใส ด้วยอัตราป่วย ๗๑.๗๘, ๔๙.๘๖, ๓๙.๔๐ และ ๓๕.๐๕ ตามลำดับ(ตารางที่ ๑๓, ภาพที่ ๖)

พิจารณาแนวโน้มการเกิดโรค ในช่วงเวลา ๓ ปี พบว่าโรคอุจจาระร่วงและ อาหารเป็นพิษ ซึ่งเป็นโรคระบบทางเดินอาหารพบป่วยสูงและมีแนวโน้มเพิ่มขึ้น ส่วนปอดบวม ไข้หวัดใหญ่มีแนวโน้มลดลง แต่ไข้ไม่ทราบสาเหตุกลับมีแนวโน้มเพิ่มขึ้น (ตารางที่ ๑๓)

ภาพที่ ๖ อัตราป่วยต่อประชากรแสนคน ด้วยโรคที่ต้องเฝ้าระวังทางระบาดวิทยา ๑๐ อันดับแรก จังหวัดนนทบุรี ระหว่างวันที่ ๑ มกราคม ๒๕๖๐ – ๓๐ เมษายน ๒๕๖๐



ที่มา : งานระบาดวิทยา กลุ่มงานพัฒนาศาสตร์ฯ สำนักงานสาธารณสุขจังหวัดนนทบุรี

นอกจากนี้ ในสถานการณ์ของการป่วยด้วยโรคที่ต้องเฝ้าระวังทางระบาดวิทยา ระหว่างปี พ.ศ. ๒๕๕๖-๒๕๕๙ พบมีการตายด้วยโรคปอดบวมทุกปี โดยใน พ.ศ. ๒๕๕๙ มีจำนวน ๖ ราย ในปี พ.ศ. ๒๕๖๐ ๔ เดือนแรก ยังไม่พบว่ามี การตายด้วยโรคที่ต้องเฝ้าระวังทางระบาดวิทยา (ตารางที่ ๑๔)

ตารางที่ ๑๔ จำนวนและอัตราตาย ด้วยโรคที่ต้องเฝ้าระวังทางระบาดวิทยาปี พ.ศ. ๒๕๕๕ – ๒๕๕๙ *

โรค	พ.ศ. ๒๕๕๖		พ.ศ. ๒๕๕๗		พ.ศ. ๒๕๕๘		พ.ศ. ๒๕๕๙		พ.ศ. ๒๕๖๐*	
	จำนวน	อัตรา	จำนวน	อัตรา	จำนวน	อัตรา	จำนวน	อัตรา	จำนวน	อัตรา
ปอดบวม	๕	๐.๓๘	๗	๐.๔๙	๒	๐.๑๙	๖	๐.๕๑	๐	๐
ไขเลือดออก	๒	๐.๑๕	๐	๐	๓	๐.๒๖	๐	๐	๐	๐
ไข้สมองอักเสบ	๐	๐	๐	๐	๐	๐	๐	๐	๐	๐
วัณโรคปอด	๐	๐	๐	๐	๐	๐	๐	๐	๐	๐
อุจจาระร่วง	๐	๐	๐	๐	๐	๐	๐	๐	๐	๐
พิษสุนัขบ้า	๑	๐.๐๗	๐	๐	๐	๐	๐	๐	๐	๐

หมายเหตุ อัตราป่วยต่อประชากร ๑๐๐,๐๐๐ คน

ที่มา : งานระบาดวิทยา กลุ่มงานพัฒนาศาสตร์ฯ สำนักงานสาธารณสุขจังหวัดนนทบุรี

* ข้อมูล ระหว่าง ๑ มกราคม ๒๕๖๐ – ๓๐ เมษายน ๒๕๖๐

อุบัติการณ์ของโรคติดต่อที่ป้องกันได้ด้วยวัคซีนในปี พ.ศ. ๒๕๕๙ จังหวัดนนทบุรีพบมีอุบัติการณ์ของโรคติดต่อที่ป้องกันได้ด้วยวัคซีน ๓ โรค คือ โรคสุกใส โรคคางทูม และโรคหัด สำหรับสถานการณ์โรคติดต่อที่ป้องกันได้ด้วยวัคซีน ตั้งแต่วันที่ ๑ มกราคม ๒๕๖๐ - ๓๐ เมษายน ๒๕๖๐ พบว่า โรคหัด มีแนวโน้มเพิ่มสูงขึ้น โดยพบมีผู้ป่วยในช่วง ๔ เดือนแรกของปีสูงกว่าผู้ป่วยในปี พ.ศ. ๒๕๕๙ (ตารางที่ ๑๕)

ตารางที่ ๑๕ จำนวนและอัตราอุบัติการณ์โรคติดต่อที่ป้องกันได้ด้วยวัคซีนที่สำคัญ จังหวัดนนทบุรี ปี พ.ศ. ๒๕๕๖-๒๕๕๙

โรค	พ.ศ. ๒๕๕๖		พ.ศ. ๒๕๕๗		พ.ศ. ๒๕๕๘		พ.ศ. ๒๕๕๙		พ.ศ. ๒๕๖๐*	
	จำนวน	อัตรา	จำนวน	อัตรา	จำนวน	อัตรา	จำนวน	อัตรา	จำนวน	อัตรา
สุกใส	๗๒๗	๕๕.๓๗	๑๒๘๑	๙๐.๐๘	๖๒๖	๖๙.๙๐	๕๙๒	๕๐.๓๗	๔๑๙	๓๕.๐๕
คางทูม	๓๖	๒.๗๔	๒๓	๑.๖๒	๓๒	๒.๗๖	๑๙	๑.๖๒	๘	๐.๖๗
หัด	๒๐	๑.๕๒	๓๒	๒.๒๕	๘	๐.๖๙	๑๖	๑.๓๖	๓๐	๒.๕๑
คอตีบ	๐	๐	๐	๐	๑	๐.๐๙	๐	๐	๐	๐
ไอกรน	๐	๐	๐	๐	๑	๐.๐๙	๐	๐	๑	๐.๐๘
หัดเยอรมัน	๔	๐.๓	๒	๐.๑๔	๓	๐.๒๖	๐	๐	๒	๐.๑๗
บาดทะยัก	๐	๐	๐	๐	๐	๐.๐๐	๐	๐	๐	๐

หมายเหตุ อัตราป่วยต่อประชากร ๑๐๐,๐๐๐ คน

ที่มา : งานระบาดวิทยา กลุ่มงานพัฒนายุทธศาสตร์ฯ สำนักงานสาธารณสุขจังหวัดนนทบุรี

* ข้อมูล ระหว่าง ๑ มกราคม ๒๕๖๐ - ๓๐ เมษายน ๒๕๖๐

ข้อมูลบริการของหน่วยบริการ

๑) ผู้ป่วยนอก

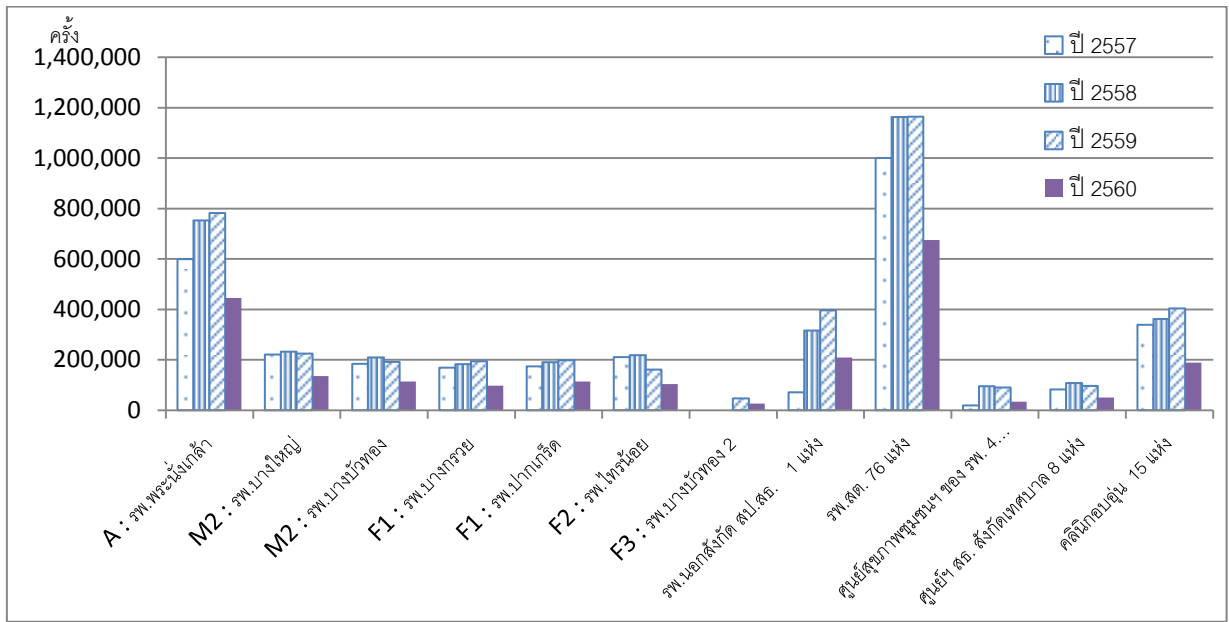
ผลการดำเนินงานของ หน่วยบริการสาธารณสุข ใน จังหวัดนนทบุรี เป็นการรายงานเฉพาะหน่วยบริการฯ ที่ได้ส่งข้อมูลเข้าสู่ระบบ HDC กระทรวงสาธารณสุข ซึ่งมีหน่วยบริการมีค่อนข้างหลากหลาย ได้แก่ โรงพยาบาลรัฐสังกัด สป.สธ. จำนวน ๗ แห่ง เป็น รพ.ระดับ A ๑ แห่ง รพ.ระดับ M๒ จำนวน ๒ แห่ง รพ.ระดับ F๑ จำนวน ๒ แห่ง รพ.ระดับ F๒ จำนวน ๑ แห่ง รพ.ระดับ F๓ จำนวน ๑ แห่ง มีโรงพยาบาลนอกสังกัด สป.สธ. จำนวน ๑ แห่ง คือ ศูนย์การแพทย์ปัญญานันทภิกขุ ชลประทาน มหาวิทยาลัยศรีนครินทรวิโรฒ (รพ.ชลประทาน) มี โรงพยาบาลส่งเสริมสุขภาพตำบล (รพ.สต.) จำนวน ๗๖ แห่ง มีศูนย์บริการสุขภาพชุมชนหรือศูนย์บริการสาธารณสุขชุมชน จำนวน ๔ แห่ง มีศูนย์บริการสาธารณสุขสังกัดเทศบาล จำนวน ๘ แห่ง และมีคลินิกอบอุ่น จำนวน ๑๕ แห่ง ในภาพรวมมีประชาชนมาใช้บริการผู้ป่วยนอก ในปี ๒๕๕๙ จำนวน ๑,๑๔๗,๖๐๑ คน ๓,๙๔๗,๑๑๗ ครั้ง เฉลี่ย ๓.๔๔ ครั้งต่อคน รพ.บางกรวยมีอัตราการใช้บริการสูงสุด คือ ๔.๗๒ ครั้ง/คน รองลงมาเป็น รพ.ชลประทาน ๔.๖๕ ครั้ง/คน รพ.พระนั่งเกล้า ๔.๕๕ ครั้ง/คน สำหรับ รพ.สต. มีอัตราการใช้บริการ ๒.๙๖ ครั้ง/คน หน่วยบริการส่วนใหญ่จะมีจำนวนและอัตราการใช้บริการเพิ่มขึ้นทุกปี มีเพียงบางแห่งที่มีผู้มารับบริการลดลง เช่น รพ.ไทรน้อย หากดูจากข้อมูลการให้บริการในปีงบประมาณ ๒๕๖๐ (๖ เดือน) จะพบว่า อาจจะมีแนวโน้มของจำนวนผู้รับบริการเพิ่มมากขึ้นเมื่อเทียบกับ ปีงบประมาณ ๒๕๕๙ (ตารางที่ ๑๖ และ ภาพที่ ๕)

ตารางที่ ๑๖ อัตราการใช้บริการผู้ป่วยนอกทุกสิทธิ ใน จังหวัดนนทบุรี ปีงบประมาณ ๒๕๕๗-๒๕๕๘

หน่วยบริการ	ปี ๒๕๕๗			ปี ๒๕๕๘			ปี ๒๕๕๙			ปี ๒๕๖๐*		
	คน	ครั้ง	อัตรา ครั้ง/คน	คน	ครั้ง	อัตรา ครั้ง/คน	คน	ครั้ง	อัตรา ครั้ง/คน	คน	ครั้ง	อัตรา ครั้ง/คน
A : รพ.พระนั่งเกล้า	๑๕๐,๙๕๕	๕๙๘,๖๖๐	๓.๙๗	๑๖๗,๖๐๘	๗๕๒,๓๕๔	๔.๔๙	๑๗๑,๘๘๐	๗๘๑,๕๙๕	๔.๕๕	๑๒๒,๐๙๐	๔๔๕,๘๑๕	๓.๖๕
M๒ : รพ.บางใหญ่	๗๔,๒๘๑	๒๒๐,๓๔๘	๒.๙๗	๖๔,๑๑๘	๒๓๒,๗๑๑	๓.๖๓	๖๐,๕๗๓	๒๒๔,๗๕๙	๓.๗๑	๔๒,๗๙๘	๑๓๕,๙๖๑	๓.๑๘
M๒ : รพ.บางบัวทอง	๔๘,๕๓๖	๑๘๓,๗๙๐	๓.๗๙	๕๓,๔๕๑	๒๐๙,๘๙๔	๓.๙๓	๕๒,๔๗๕	๑๙๙,๙๑๕	๓.๖๖	๓๕,๙๗๙	๑๑๓,๙๐๑	๓.๑๗
F๑ : รพ.บางกรวย	๔๔,๗๓๕	๑๖๘,๕๒๘	๓.๗๗	๔๓,๖๔๙	๑๘๓,๓๔๖	๔.๒๐	๔๑,๐๖๓	๑๙๓,๖๔๖	๔.๗๒	๓๐,๐๘๐	๙๗,๑๔๓	๓.๒๓
F๑ : รพ.ปากเกร็ด	๔๙,๕๔๕	๑๗๓,๙๖๖	๓.๕๑	๕๕,๔๙๗	๑๙๐,๐๖๑	๓.๔๒	๕๔,๑๒๐	๑๙๗,๕๖๖	๓.๖๕	๓๖,๖๖๗	๑๑๔,๒๗๓	๓.๑๒
F๒ : รพ.ไทรน้อย	๖๘,๗๓๙	๒๑๑,๑๑๔	๓.๐๗	๗๑,๑๙๗	๒๑๘,๘๔๔	๓.๐๗	๔๓,๓๑๐	๑๖๐,๗๖๒	๓.๗๑	๓๘,๗๕๓	๑๐๔,๕๑๗	๒.๗
F๓ : รพ.บางบัวทอง ๒	๐	๐	๐	๐	๐	๐	๑๔,๒๒๑	๔๖,๗๗๐	๓.๒๙	๙,๘๐๒	๒๖,๒๔๖	๒.๖๘
รวม รพ.ในสังกัด สป.สธ. ๗ แห่ง	๔๓๖,๗๙๑	๑,๕๕๖,๔๐๖	๓.๕๖	๔๕๕,๕๒๐	๑,๗๘๗,๒๑๐	๓.๙๒	๔๓๗,๖๔๒	๑,๗๙๖,๙๙๓	๔.๑๑	๓๑๖,๑๖๙	๑,๐๓๗,๘๕๖	๓.๒๘
รพ.นอกสังกัด สป.สธ. ๑ แห่ง	๓๓,๑๒๒	๗๐,๙๘๘	๒.๑๔	๗๕,๘๔๖	๓๑๕,๘๙๙	๔.๑๗	๘๕,๑๙๗	๓๙๖,๓๘๔	๔.๖๕	๕๙,๗๕๖	๒๐๘,๘๔๖	๓.๔๙
รพ.สต. ๗๖ แห่ง	๓๐๔,๔๒๕	๑,๐๐๐,๘๑๗	๓.๒๙	๔๑๖,๖๑๘	๑,๑๖๓,๔๗๑	๒.๗๙	๓๙๒,๘๗๙	๑,๑๖๔,๔๐๗	๒.๙๖	๒๙๐,๗๘๓	๖๗๔,๘๓๖	๒.๓๒
ศูนย์สุขภาพชุมชนฯ ของ รพ. ๔ แห่ง	๘,๙๘๘	๑๙,๖๒๗	๒.๑๘	๔๔,๑๗๙	๙๔,๙๕๖	๒.๑๕	๔๑,๘๗๐	๘๙,๘๓๗	๒.๑๕	๒๒,๖๕๔	๓๓,๙๖๔	๑.๕๐
ศูนย์ฯสธ. สังกัดเทศบาล ๘ แห่ง	๒๐,๗๘๒	๘๒,๗๑๐	๓.๙๘	๓๕,๕๕๕	๑๐๗,๔๓๑	๓.๐๒	๒๔,๔๗๒	๙๕,๙๕๒	๓.๙๒	๑๖,๑๙๑	๕๑,๑๗๒	๓.๑๖
คลินิกอบอุ่น ๑๕ แห่ง	๑๕๔,๓๙๓	๓๓๙,๒๗๓	๒.๒๐	๑๖๐,๗๑๘	๓๖๑,๗๕๑	๒.๒๕	๑๖๕,๕๕๑	๔๐๓,๕๔๔	๒.๔๔	๙๕,๐๖๑	๑๘๙,๒๘๑	๑.๙๙
รวมทั้งจังหวัด	๙๕๘,๕๐๑	๓,๐๖๙,๘๒๑	๓.๒๐	๑,๑๘๘,๔๓๖	๓,๘๓๐,๗๑๘	๓.๒๒	๑,๑๔๗,๖๐๑	๓,๙๔๗,๑๑๗	๓.๔๔	๘๐๐,๖๑๔	๒,๑๙๕,๙๕๕	๒.๗๔

ที่มา : อ้างอิงข้อมูลจาก HDC กระทรวงสาธารณสุข ณ วันที่๒๒พฤษภาคม ๒๕๖๐

ภาพที่ ๖ เปรียบเทียบปริมาณการใช้บริการผู้ป่วยนอกทุกสิทธิ ใน จังหวัดนนทบุรี ปีงบประมาณ ๒๕๕๗-๒๕๕๙



ที่มา : อ้างอิงข้อมูลจาก HDC กระทรวงสาธารณสุข วันที่ ๒๒ พฤษภาคม ๒๕๖๐

๒) ผู้ป่วยใน

ผลการดำเนินงานของหน่วยบริการ (เฉพาะ รพ.ในสังกัด สป.สธ.) ในการให้บริการประชาชน ประเภทผู้ป่วยใน ในปี ๒๕๕๙ มีผู้ป่วยในรวมทั้งสิ้น ๔๒,๙๙๖ คน ๑๙๙,๗๕๗ วันนอน มีวันนอนเฉลี่ย ๔.๖๕ วัน มีอัตราการครองเตียง ร้อยละ ๗๕.๔๙ รพ.พระนั่งเกล้ามีจำนวนวันนอนเฉลี่ยของผู้ป่วยใน ๕.๗๕ วัน มีอัตราการครองเตียง ร้อยละ ๑๐๓.๑๓ รพ.บางใหญ่จำนวนวันนอนเฉลี่ยของผู้ป่วยใน ๓.๘๒ วัน มีอัตราการครองเตียง ร้อยละ ๑๐๑.๘๖ เมื่อเปรียบเทียบผลงานปีงบประมาณ ๒๕๕๙ กับปีงบประมาณ ๒๕๖๐ จะพบว่า อัตราการใช้บริการผู้ป่วยในทุกสิทธิ ไม่ว่าจะ เป็น LOS หรือ อัตราการครองเตียง มีแนวโน้มเพิ่มขึ้นเกือบทุก รพ. (ตารางที่ ๑๗)

ตารางที่ ๑๗ อัตราการใช้บริการผู้ป่วยในทุกสิทธิ ใน รพ.สังกัด สป.สธ. จังหวัดนนทบุรี ปีงบประมาณ ๒๕๕๙

หน่วยบริการ	จำนวนเตียงตามกรอบสนย.	จำนวนเตียงให้บริการจริง	จำนวนผู้ป่วยใน (คน)		จำนวนวันนอน (วัน)		วันนอนเฉลี่ยของผู้ป่วยใน (LOS)		อัตราการครองเตียง (%)	
			ปี ๒๕๕๙	ปี ๒๕๖๐ (๖ เดือน)	ปี ๒๕๕๙	ปี ๒๕๖๐ (๖ เดือน)	ปี ๒๕๕๙	ปี ๒๕๖๐ (๖ เดือน)	ปี ๒๕๕๙	ปี ๒๕๖๐ (๖ เดือน)
A : รพ.พระนั่งเกล้า	๔๔๖	๕๑๕	๓๓,๗๐๓	๑๖,๖๒๐	๑๙๓,๘๕๗	๑๐๕,๓๘๗	๕.๗๕	๖.๓๔	๑๐๓.๑๓	๑๑๒.๑๓
M๒ : รพ.บางใหญ่	๓๐	๓๓	๓,๒๑๓	๑,๖๔๙	๑๒,๒๖๙	๙,๒๙๔	๓.๘๒	๕.๖๔	๑๐๑.๘๖	๑๕๔.๓๒
M๒ : รพ.บางบัวทอง	๓๐	๔๗	๔,๕๖๘	๒,๓๗๙	๑๔,๕๕๘	๘,๑๓๗	๓.๑๙	๓.๔๒	๘๔.๘๖	๙๔.๘๖
F๑ : รพ.บางกรวย	๓๐	๓๐	๒,๔๓๓	๑,๒๕๗	๘,๑๗๗	๔,๒๖๐	๓.๓๖	๓.๓๙	๗๔.๖๘	๗๗.๘๑
F๑ : รพ.ปากเกร็ด	๓๐	๓๔	๓,๕๑๙	๒,๑๔๙	๑๐,๙๑๘	๘,๕๖๕	๓.๑๐	๓.๙๙	๘๕.๔๖	๑๓๔.๐๙
F๒ : รพ.ไทรน้อย	๖๐	๖๕	๔,๐๔๒	๒,๒๐๖	๑๔,๐๓๒	๗,๑๙๐	๓.๕๗	๓.๒๖	๕๙.๑๔	๖๐.๖๑
F๓ : รพ.บางบัวทอง ๒	๓๐	๓๐	๒๔๙	๒๓๖	๖๗๑	๖๑๔	๒.๖๙	๒.๖๐	๙.๒๔	๑๑.๒๑
รวม	๕๙๖	๗๒๕	๔๒,๙๙๖	๒๖,๔๙๖	๑๙๙,๗๕๗	๑๔๓,๔๔๗	๔.๖๕	๕.๔๑	๗๕.๔๙	๑๐๔.๑๑

หมายเหตุ ๑) รพ.บางบัวทอง ๒ เริ่มมีผลงานการให้บริการผู้ป่วยใน ตั้งแต่เดือนกุมภาพันธ์ ๒๕๕๙ เป็นต้นไป

๒) คำนวณอัตราการครองเตียงจากจำนวนเตียงให้บริการจริง

ที่มา : อ้างอิงข้อมูลจาก HDC กระทรวงสาธารณสุข วันที่ ๒๒ พฤษภาคม ๒๕๖๐

ข้อมูลทรัพยากรสาธารณสุข

หน่วยบริการสาธารณสุข

ตารางที่ ๑๘ จำนวนสถานพยาบาล จำนวนเตียง อัตราส่วนเตียงต่อประชากรปี ๒๕๕๙

สถานพยาบาล	จำนวนเตียง		อัตราส่วนเตียงต่อประชากร
	กรอບ สนย.	เปิด ให้บริการ	
๑. รพ.สังกัด ก.สธ. รวม ๑๑ แห่ง			
๑.๑. รพ. สังกัด สป.สธ. ๗ แห่ง	๖๒๖	๗๕๕	๑ : ๑,๕๘๓
A : รพ.พระนั่งเกล้า	๔๔๖	๕๑๕	๑ : ๗๐๔
M๒ : รพ.บางใหญ่	๓๐	๓๓	๑ : ๔,๒๒๑
M๒ : รพ.บางบัวทอง	๓๐	๔๗	๑ : ๓,๔๓๐
F๑ : รพ.บางกรวย	๓๐	๓๐	๑ : ๔,๑๙๗
F๑ : รพ.ปากเกร็ด	๓๐	๓๕	๑ : ๖,๘๘๒
F๒ : รพ.ไทรน้อย	๖๐	๖๕	๑ : ๙๖๓
F๓ : รพ.บางบัวทอง ๒	๓๐	๓๐	๑ : ๘,๖๙๗
๑.๒ รพ.นอกสังกัด สป.สธ. ๔ แห่ง		๒,๐๕๕	
๒. รพ.สังกัด ก.ศธ. ๑ แห่ง		๒๘๗	
๓. สถานพยาบาลสังกัด ก.ยธ. ๑ แห่ง		๘๗	
๔. รพ.เอกชน ๑๒ แห่ง		๑,๒๒๙	
๕. รพ.สต. ๗๖ แห่ง			
๖. ศสม. ๔ แห่ง			
๗. ศูนย์บริการสาธารณสุขสังกัดเทศบาล ๘ แห่ง			
๘. คลินิก ๖๐๘ แห่ง			

การบริหารจัดการบุคลากร

ตารางที่ ๑๙ ข้อมูลทรัพยากรบุคคล ในสังกัดสำนักงานสาธารณสุขจังหวัดนนทบุรี

ข้อมูลทรัพยากรบุคคล	จำนวน (คน)
ข้าราชการทั้งหมด (ปฏิบัติงานจริง)	๑,๐๔๔
ลูกจ้างประจำ	๕๗
พนักงานราชการ	๒๕
พนักงานกระทรวงสาธารณสุข (พกส.)	๓๒๕
ลูกจ้างชั่วคราว	๑๗๑
รวม	๑,๖๒๒

หมายเหตุ ข้อมูล ณ วันที่ ๒๓มกราคม ๒๕๖๐

ตารางที่ ๒๐ ข้าราชการสายวิชาชีพในสังกัดสำนักงานสาธารณสุขจังหวัดนนทบุรี

ลำดับ	ตำแหน่ง	สสจ.	รพ.	สสอ.	รพ.สต.	รวม
๑	แพทย์	๑	๘๐	๐	๑	๘๒
๒	ทันตแพทย์	๓	๕๔	๐	๐	๕๗
๓	เภสัชกร	๑๑	๔๖	๐	๐	๕๗
๔	พยาบาลวิชาชีพ	๙	๒๖๙	๕	๑๕๕	๔๓๘
๕	พยาบาลเทคนิค	๑	๑	๑	๐	๓
๖	นักกายภาพบำบัด	๐	๑๐	๐	๐	๑๐
๗	นักเทคนิคการแพทย์	๐	๑๒	๐	๐	๑๒
๘	นักวิทยาศาสตร์การแพทย์	๐	๒	๐	๐	๒
๙	นักรังสีการแพทย์	๐	๖	๐	๐	๖
๑๐	แพทย์แผนไทย	๐	๓	๐	๑	๔
๑๑	นักวิชาการสาธารณสุข	๓๕	๑๒	๒๕	๗๒	๑๔๔
๑๒	จพ.ทันตสาธารณสุข	๒	๒๔	๐	๒๙	๕๕
๑๓	จพ.เภสัชกรรม	๓	๑๙	๐	๑	๒๓
๑๔	จพ.วิทยาศาสตร์การแพทย์	๑	๑๓	๐	๐	๑๔
๑๕	จพ.รังสีการแพทย์	๐	๔	๐	๐	๔
๑๖	จพ.เวชสถิติ/จพ.สถิติ	๑	๘	๐	๐	๘
๑๗	จพ.สาธารณสุข	๙	๑๐	๑๖	๔๖	๘๑
๑๘	จพ.โสตทัศนูปกรณ์	๑	๑	๐	๐	๒
	รวม	๗๖	๕๗๔	๔๗	๓๐๕	๑,๐๐๒

ตารางที่ ๒๑ ข้าราชการสายสนับสนุนในสังกัดสำนักงานสาธารณสุขจังหวัดนนทบุรี

ลำดับ	ตำแหน่ง	สสจ.	รพ.	สสอ.	รพ.สต.	รวม
๑	นักจัดการงานทั่วไป	๑	๔	๐	๐	๕
๒	นักวิเคราะห์นโยบายและแผน	๕	๐	๐	๐	๕
๓	นักทรัพยากรบุคคล	๑	๐	๐	๐	๑
๔	นักวิชาการเงินและบัญชี	๒	๐	๐	๐	๒
๕	นิติกร	๐	๐	๐	๐	๐
๖	นายช่างโยธา	๒	๐	๐	๐	๒
๗	นายช่างเทคนิค	๑	๐	๐	๐	๑
๘	จพ.การเงินและบัญชี	๓	๙	๐	๐	๑๒
๙	จพ.ธุรการ	๕	๕	๒	๑	๑๓
๑๐	จพ.พัสดุ	๑	๐	๐	๐	๑
	รวม	๒๑	๑๘	๒	๑	๔๒

ตารางที่ ๒๒ พกส.สายวิชาชีพในสังกัดสำนักงานสาธารณสุขจังหวัดนนทบุรี

ลำดับ	ตำแหน่ง	สสจ.	รพ.	สสอ.	รพ.สต.	รวม
๑	พยาบาลวิชาชีพ	๐	๓๗	๐	๒	๓๙
๒	นักกายภาพบำบัด	๐	๒	๐	๐	๒
๓	แพทย์แผนไทย	๐	๒	๐	๘	๑๐
๔	นักวิชาการสาธารณสุข	๐	๖	๐	๑๕	๒๑
๕	จพ.ทันตสาธารณสุข	๐	๐	๐	๘	๘
๖	จพ.เภสัชกรรม	๐	๑	๐	๐	๑
๗	จพ.สาธารณสุข	๐	๐	๐	๒	๒
๘	สายสนับสนุนบริการอื่นๆ	๐	๑๐๒	๐	๐	๑๐๒
	รวม	๐	๑๕๐	๐	๓๕	๑๘๕

ตารางที่ ๒๓ พกส.สายสนับสนุนในสังกัดสำนักงานสาธารณสุขจังหวัดนนทบุรี

ลำดับ	ตำแหน่ง	สสจ.	รพ.	สสอ.	รพ.สต.	รวม
๑	นายช่างเทคนิค	๐	๔	๐	๐	๔
๒	จพ.การเงินและบัญชี	๐	๑๗	๐	๐	๑๗
๓	จพ. รุรการ	๐	๒๗	๐	๐	๒๗
๔	จพ. พัสดุ	๐	๕	๐	๐	๕
๕	สายสนับสนุนอื่นๆ	๐	๘๗	๐	๐	๘๗
	รวม	๐	๑๔๐	๐	๐	๑๔๐

ตารางที่ ๒๔ ลูกจ้างประจำ สายสนับสนุนในสังกัดสำนักงานสาธารณสุขจังหวัดนนทบุรี

ลำดับ	ตำแหน่ง	สสจ.	รพ.	สสอ.	รพ.สต.	รวม
๑	พนักงานขับรถยนต์	๖	๑๓	๐	๐	๑๙
๒	พนักงานธุรการ	๑	๐	๐	๐	๑
๓	พนักงานพัสดุ	๑	๐	๐	๐	๑
๔	พนักงานพิมพ์	๓	๒	๐	๐	๕
๕	ช่างไฟฟ้าและอิเล็กทรอนิกส์	๐	๑	๐	๐	๑
๖	ช่างต่อท่อ	๐	๑	๐	๐	๑
๗	พนักงานบริการเอกสารทั่วไป	๐	๒	๐	๐	๒
๘	คนสวน	๐	๑	๐	๐	๑
๙	พนักงานประจำตึก	๐	๒	๐	๐	๒
๑๐	พนักงานทั่วไป	๐	๒	๐	๐	๒
๑๑	สายสนับสนุนวิชาชีพ	๐	๒๒	๐	๐	๒๒
	รวม	๑๑	๔๖	๐	๐	๕๗

ลูกจ้างชั่วคราวสายวิชาชีพ

จำนวน ๘๓ คน

ลูกจ้างชั่วคราวสายวิชาชีพ

จำนวน ๘๘ คน

รวม

๑๗๑ คน

(ข้อมูล ณ วันที่ ๒๓ มกราคม ๒๕๖๐)