

ข้อมูลทั่วไป

วิสัยทัศน์ สำนักงานสาธารณสุขจังหวัดนนทบุรี

วิสัยทัศน์

“องค์กรคุณภาพ ภาควิชาเครือข่ายสุขภาพเข้มแข็ง ประชาชนสุขภาพดี เจ้าหน้าที่มีความสุข”

คำนิยาม

“องค์กรคุณภาพด้านสาธารณสุข โดยมีภาควิชาเครือข่ายสุขภาพที่ดำเนินงานด้านสาธารณสุขในพื้นที่เขตเมืองและชนบทที่เข้มแข็ง มุ่งสู่ประชาชนสุขภาพดี และเจ้าหน้าที่มีความสุข”

พันธกิจ

๑. พัฒนาความเป็นเลิศด้านส่งเสริมสุขภาพและป้องกันโรค
๒. พัฒนาระบบบริการสู่ความเป็นเลิศ
๓. พัฒนาบุคลากรสู่ความเป็นเลิศ
๔. พัฒนาระบบบริหารจัดการเป็นเลิศด้วยธรรมาภิบาล

เป้าประสงค์

๑. ประชาชนมีสุขภาพดี ในแต่ละกลุ่มวัย
๒. ประชาชนเข้าถึงบริการสุขภาพที่มีคุณภาพ ได้มาตรฐาน
๓. ภาควิชาเครือข่ายสุขภาพ มีส่วนร่วมในการจัดบริการสุขภาพอย่างเป็นระบบ
๔. บุคลากรมีความสุขในการทำงาน

ยุทธศาสตร์

๑. พัฒนาสุขภาพตามกลุ่มวัย ป้องกัน ควบคุมโรค สิ่งแวดล้อมและภัยสุขภาพ
๒. พัฒนาจัดระบบบริการที่มีคุณภาพ มาตรฐาน ครอบคลุม และประชาชนสามารถเข้าถึงบริการสุขภาพ
๓. พัฒนาระบบบริหารจัดการทรัพยากรโดยใช้หลักธรรมาภิบาล

คำนิยามเฉพาะ

๑. องค์กรคุณภาพหมายถึง องค์กรแต่ละระดับดำเนินการตามเกณฑ์คุณภาพมาตรฐานที่ยอมรับได้ ตามระดับของหน่วยบริการ หรือหน่วยสนับสนุน
๒. ภาควิชาเครือข่ายสุขภาพ หมายถึง บุคคล ครอบครัว กลุ่มคน ชุมชน หรือหน่วยงานที่เกี่ยวข้องกับการจัดการสุขภาพทั้งในระดับบุคคล ครอบครัว ชุมชน และสังคม
๓. สุขภาพ ได้แก่ สุขภาพในมิติทางกาย จิต สังคม และปัญญา
๔. บริการสุขภาพ ได้แก่ บริการด้านการรักษาพยาบาล การส่งเสริมหรือสร้างสุขภาพ การควบคุมป้องกันโรค สิ่งแวดล้อมและภัยสุขภาพ การฟื้นฟูสุขภาพ และการคุ้มครองผู้บริโภคด้านสุขภาพ

Core Value : MOPH

๑. Mastery : เป็นนายตนเอง
๒. Originality : สร้างสรรค์นวัตกรรม
๓. People centered approach : ยึดประชาชน เป็นศูนย์กลาง
๔. Humility : อ่อนน้อมถ่อมตน

ข้อมูลทั่วไป

จังหวัดนนทบุรี

คำขวัญจังหวัดนนทบุรี

“พระตำหนักสง่างาม ลือนามสวนสมเด็จ เกาะเกร็ดแหล่งดินเผา
วัดเก่านามระบือ เลื่องลือทุเรียนนนท์ งามน่ายลศูนย์ราชการ”

วิสัยทัศน์จังหวัด

“จังหวัดนนทบุรีเป็นเมืองที่อยู่อาศัยชั้นดีของคนทุกระดับ โดยมีคุณภาพชีวิตที่ดีเยี่ยม
และเป็นเมืองเศรษฐกิจสร้างสรรค์ที่มีคุณภาพและได้มาตรฐาน”

ที่ตั้งและอาณาเขต จังหวัดนนทบุรี ตั้งอยู่ในภาคกลางเป็นจังหวัดหนึ่งใน ๔ จังหวัดปริมณฑล คือ นนทบุรี สมุทรปราการ นครปฐม และปทุมธานี ระยะห่างจากกรุงเทพฯ ๒๐ กิโลเมตร มีเนื้อที่ประมาณ ๖๒๒.๓๐๓ ตารางกิโลเมตร หรือ ๓๘๘,๙๓๙ ไร่ มีอาณาเขตติดต่อกับจังหวัดใกล้เคียงดังนี้

ทิศเหนือ ติดต่อกับอำเภอลาดบัวหลวง จังหวัดพระนครศรีอยุธยา อำเภอลาดหลุมแก้ว และอำเภอเมืองปทุมธานี จังหวัดปทุมธานี

ทิศตะวันออก ติดต่อกับ เขตดอนเมือง เขตหลักสี่ เขตจตุจักร และเขตบางซื่อ กรุงเทพมหานคร (ฝั่งพระนคร)

ทิศใต้ ติดต่อกับ เขตบางพลัด เขตตลิ่งชัน และเขตทวีวัฒนา กรุงเทพมหานคร (ฝั่งธนบุรี)

ทิศตะวันตก ติดต่อกับอำเภอพุทธมณฑล และอำเภอบางเลน จังหวัดนครปฐม

เขตการปกครอง จังหวัดนนทบุรี แบ่งการปกครองออกเป็น ๖ อำเภอ ๕๒ ตำบล ๓๒๘ หมู่บ้าน โดยมี ๖ อำเภอ ดังนี้ อำเภอเมืองนนทบุรี อำเภอบางกรวย อำเภอบางใหญ่ อำเภอบางบัวทอง อำเภอไทรน้อย อำเภอปากเกร็ด การปกครองส่วนท้องถิ่นประกอบด้วย องค์การบริหารส่วนจังหวัด ๑ แห่ง เทศบาลนคร ๒ แห่ง เทศบาลเมือง ๔ แห่ง เทศบาลตำบล ๑๑ แห่ง และองค์การบริหารส่วนตำบล ๒๘ แห่ง (ดังตารางที่ ๑)

ตารางที่ ๑ รายละเอียด เขตการปกครอง จ.นนทบุรี จำแนกรายอำเภอ พ.ศ. ๒๕๖๐

อำเภอ	เทศบาลนคร	เทศบาลเมือง	เทศบาลตำบล	องค์การบริหารส่วนตำบล	ตำบล	หมู่บ้าน
เมืองนนทบุรี	๑	๑	๑	๓	๑๐	๒๖
บางกรวย	-	๑	๓	๓	๙	๔๑
บางใหญ่	-	-	๕	๓	๖	๖๙
บางบัวทอง	-	๒	-	๖	๘	๗๓
ไทรน้อย	-	-	๑	๗	๗	๖๘
ปากเกร็ด	๑	-	๑	๖	๑๒	๕๑
รวม	๒	๔	๑๑	๒๘	๕๒	๓๒๘

ที่มา : ที่ทำการปกครองจังหวัดนนทบุรี

ลักษณะภูมิประเทศ สภาพทั่วไปจังหวัดนนทบุรี ตั้งแต่บนฝั่งแม่น้ำเจ้าพระยา โดยมีแม่น้ำเจ้าพระยาแบ่งพื้นที่ของจังหวัดออกเป็น ๒ ส่วน คือ ฝั่งตะวันออก และฝั่งตะวันตก พื้นที่ส่วนใหญ่จึงเป็นที่ราบลุ่มมีคลองทั้งธรรมชาติและคูคลองที่ขุดขึ้นใหม่เป็นจำนวนมากซึ่งเชื่อมโยงติดต่อกันเปรียบประดุจใยแมงมุม สามารถใช้เป็นที่สัญจรไปมาติดต่อกันระหว่างหมู่บ้านตำบล และจังหวัด ทำให้มีย่านชุมชนหนาแน่น ตามริมแม่น้ำเจ้าพระยา และตามริมคลองสายต่าง ๆ โดยทั่วไปพื้นที่ส่วนที่ห่างจากแม่น้ำเจ้าพระยาและลำคลอง ก็เป็นหมู่บ้านอิสระ เป็นสวนและ ไร่นา ซึ่งมักจะมีน้ำท่วมเสมอ ปัจจุบันพื้นที่ของจังหวัดในบางอำเภอ ซึ่งเคยเป็นส่วนผลไม้ต่าง ๆ และมีเขตติดต่อกับกรุงเทพมหานครก็ค่อย ๆ เปลี่ยนแปลงเป็นที่อยู่อาศัยของประชาชนที่ได้ย้ายถิ่นมาจากทุกภาคของประเทศ พื้นที่ในบางอำเภอจึงเป็นที่รองรับการขยายตัวในด้านอุตสาหกรรมและธุรกิจ โดยเฉพาะพื้นที่บางส่วนของทุกอำเภอ จะมีการจัดสรรที่ดินเพื่อก่อสร้างที่อยู่อาศัย และก่อสร้างโรงงานอุตสาหกรรมและธุรกิจขึ้นมา อย่างหนาแน่น จึงทำให้พื้นที่ที่เคยเป็นสวน ไร่นา ลดจำนวนลงไปจำนวนมาก โดยเฉพาะใช้พื้นที่ทำธุรกิจเป็นที่อยู่อาศัย เช่น สร้างบ้านจัดสรรและคอนโดมิเนียม ฯลฯ

สภาพการคมนาคม จังหวัดนนทบุรี มีทางหลวงจังหวัด และทางหลวงแผ่นดินใช้เดินทาง ติดต่อกภายในจังหวัดใกล้เคียงและกรุงเทพมหานคร ได้สะดวกแต่มีปัญหาในด้านการจราจรติดขัดเป็นอย่างมาก โดยเฉพาะถนนสายหลักที่จะผ่านเข้าออก ระหว่างจังหวัดนนทบุรี และกรุงเทพมหานคร ปัจจุบันการคมนาคมทางน้ำเหลือน้อย เนื่องจากไปใช้การสัญจรทางบกเป็นส่วนใหญ่ แต่ยังคงมีการสัญจรทางน้ำในแม่น้ำเจ้าพระยา ได้แก่ การเดินทางโดยเรือด่วนรับส่งผู้โดยสาร ระหว่างจังหวัดนนทบุรีกับกรุงเทพฯ ซึ่งมีประชาชนนิยมใช้พอสมควร นอกจากนี้ยังมีการขนส่งผลผลิตการเกษตรทางน้ำอยู่ จังหวัดนนทบุรีได้รับอิทธิพลจากการขยายตัวของความเป็นเมือง มีความเจริญเทียบเท่ากับกรุงเทพฯ อาทิ มีโครงข่ายการคมนาคมของรถไฟฟ้า ที่เปิดให้บริการแล้ว คือ รถไฟฟ้ามหานครสายสีม่วง (บางบัวทอง-เตาปูน) เป็นการเชื่อมต่อระบบขนส่งมวลชนทางรางของกรุงเทพฯและปริมณฑล โดยผ่านอำเภอบางบัวทอง(ตำบลบางรักพัฒนา บางรักใหญ่) อำเภอบางใหญ่ (ตำบลเสาธงหิน) อำเภอเมืองนนทบุรี (ตำบลบางรักน้อย ไทรมา บางกระสอบ ตลาดขวัญ บางเขน)

สภาพทางเศรษฐกิจ เนื่องจากจังหวัดนนทบุรีตั้งอยู่บนฝั่งแม่น้ำ เจ้าพระยา ซึ่งมีสภาพพื้นที่และแหล่งน้ำอุดมสมบูรณ์ประชาชนส่วนใหญ่จึงประกอบอาชีพเกษตรกรรม ได้แก่ การทำนาข้าวเจ้า การเพาะปลูกมะพร้าว มะม่วง มังคุด ฯลฯ ทำปศุสัตว์ และประมงน้ำจืด นอกจากนี้ มีการทำอุตสาหกรรมหลายชนิด เช่น อุตสาหกรรมบริการ อุตสาหกรรมสิ่งทอและเครื่องนุ่มห่ม อุตสาหกรรมแปรรูปไม้ และอุตสาหกรรมในครัวเรือน เช่น เครื่องปั้นดินเผา ปั่นหม้อดิน และปั้นกระถางใส่ไม้ประดับ ตลอดจนธุรกิจบริการต่าง ๆ (โรงแรม ภัตตาคาร ห้างสรรพสินค้า สถานบันเทิง การขนส่ง หมู่บ้านจัดสรร รวมถึงสถานบริการสุขภาพ) จึงเป็นแหล่งรายได้ของประชาชน ที่อพยพมาจากทุกภาคของประเทศ และแรงงานต่างชาติดีที่อพยพเข้ามาทำงาน ดังจะเห็นได้จาก ความหนาแน่นของประชากรต่อตารางกิโลเมตร (ตารางที่ ๒) ซึ่งแนวโน้มมีความหนาแน่นเพิ่มขึ้น และมีการกระจายออกไปในพื้นที่อำเภอใกล้เคียงทุกอำเภอ ในขณะที่ประชากรเพิ่มจำนวนมากขึ้น แต่สัดส่วนประชากรที่อาศัยนอกเขตเทศบาลก็เริ่มจะมีแนวโน้มเพิ่มขึ้น (ตารางที่ ๓)

จากสถิติของสำนักงานคณะกรรมการพัฒนาการเศรษฐกิจและสังคมแห่งชาติ ในปี พ.ศ. ๒๕๕๘ จังหวัดนนทบุรี มีมูลค่าผลิตภัณฑ์มวลรวมจังหวัด (GPP) ณ ราคาประจำปี ๒๘๗,๖๘๕ ล้านบาท มูลค่าผลิตภัณฑ์เฉลี่ยต่อคน (GPP Per capita) ๑๙๓,๔๒๖ บาท จัดเป็น ลำดับที่ ๑๖ ของประเทศ (ปี พ.ศ. ๒๕๕๗ ลำดับที่ ๑๗) และลำดับที่ ๖ ของเขตกรุงเทพมหานครและปริมณฑล

ลักษณะการกระจายตัวของประชากร จังหวัดนนทบุรี เป็นจังหวัดที่มีความหนาแน่นประชากรสูงที่สุดในประเทศไทย (ยกเว้นกรุงเทพมหานคร) และมีแนวโน้มเพิ่มมากขึ้นอย่างต่อเนื่องทุกปี โดยในปี พ.ศ. ๒๕๖๐ มีความหนาแน่นประชากร เท่ากับ ๑,๙๗๖ คนต่อตารางกิโลเมตร (ดังตารางที่ ๒) โดยการกระจายตัวของประชากรส่วนใหญ่อยู่ในเขตเทศบาล ร้อยละ ๕๔.๖๔ นอกเขตเทศบาล ร้อยละ ๔๕.๓๖ (ดังตารางที่ ๓)

ตารางที่ ๒ ข้อมูลประชากร จำนวนบ้าน พื้นที่ และความหนาแน่นของประชากร รายอำเภอ จ.นนทบุรี

อำเภอ	จำนวนประชากร พ.ศ.๒๕๖๐	จำนวนบ้าน พ.ศ.๒๕๖๐	พื้นที่ (ตร.กม.)	ความหนาแน่นของประชากร (คน : ตร.กม.)				
				พ.ศ. ๒๕๕๖	พ.ศ. ๒๕๕๗	พ.ศ. ๒๕๕๘	พ.ศ. ๒๕๕๙	พ.ศ. ๒๕๖๐
เมืองนนทบุรี	๓๖๔,๕๔๓	๒๐๒,๕๖๕	๗๗.๐๑๘	๔,๕๔๒	๔,๖๗๓	๔,๗๐๖	๔,๗๑๕	๔,๗๓๓
บางกรวย	๑๓๒,๘๘๑	๖๖,๖๓๕	๕๗.๔๐๘	๒,๐๕๘	๒,๑๒๖	๒,๑๘๗	๒,๒๕๕	๒,๓๑๕
บางใหญ่	๑๔๗,๓๕๑	๘๐,๖๒๙	๙๖.๓๙๘	๑,๓๕๔	๑,๔๐๒	๑,๔๔๒	๑,๔๘๔	๑,๕๒๙
บางบัวทอง	๒๗๓,๒๓๒	๑๓๗,๖๓๙	๑๑๖.๔๓๙	๒,๑๘๔	๒,๒๒๗	๒,๒๖๔	๒,๓๐๖	๒,๓๔๗
ไทรน้อย	๖๕,๕๑๖	๒๙,๓๙๖	๑๘๖.๐๑๗	๓๒๓	๓๒๙	๓๓๖	๓๔๓	๓๕๒
ปากเกร็ด	๒๔๖,๒๑๒	๑๕๐,๖๗๕	๘๙.๐๒๓	๒,๕๖๒	๒,๖๕๓	๒,๗๐๒	๒,๗๔๐	๒,๗๖๖
รวม	๑,๒๒๙,๗๓๕	๖๖๗,๕๓๙	๖๒๒.๓๐๓	๑,๘๓๓	๑,๘๘๖	๑,๙๑๘	๑,๙๔๗	๑,๙๗๖

ที่มา : กรมการปกครอง กระทรวงมหาดไทย

ตารางที่ ๓ จำนวนและร้อยละของประชากร จ.นนทบุรี จำแนกตามเขตที่อยู่อาศัย

เขตที่อยู่อาศัย	พ.ศ.๒๕๕๖		พ.ศ.๒๕๕๗		พ.ศ.๒๕๕๘		พ.ศ.๒๕๕๙		พ.ศ.๒๕๖๐	
	จำนวน	ร้อยละ	จำนวน	ร้อยละ	จำนวน	ร้อยละ	จำนวน	ร้อยละ	จำนวน	ร้อยละ
ในเขตเทศบาล	๖๔๙,๕๒๕	๕๖.๑๗	๖๔๕,๙๑๖	๕๕.๗๙	๖๖๒,๐๖๒	๕๕.๔๖	๖๖๗,๐๗๗	๕๕.๐๔	๖๗๑,๙๗๖	๕๔.๖๔
นอกเขตเทศบาล	๕๐๖,๗๔๖	๔๓.๘๓	๕๑๘,๖๒๓	๔๔.๒๑	๕๓๑,๖๔๙	๔๔.๕๔	๕๕๔,๘๕๗	๔๔.๙๖	๕๕๗,๗๕๙	๔๕.๓๖
รวม	๑,๑๕๖,๒๗๑	๑๐๐.๐	๑,๑๖๔,๕๓๙	๑๐๐.๐	๑,๑๙๓,๗๑๑	๑๐๐.๐	๑,๒๒๑,๙๓๔	๑๐๐.๐	๑,๒๒๙,๗๓๕	๑๐๐.๐

ที่มา : กรมการปกครอง กระทรวงมหาดไทย

สถานการณ์และแนวโน้มด้านประชากร

จากข้อมูลสำนักทะเบียนราษฎร กระทรวงมหาดไทย ณ วันที่ ๓๑ ธันวาคม ๒๕๖๐ จ.นนทบุรี มีประชากร รวม ๑,๒๒๙,๗๓๕ คน เป็นชาย ๕๗๔,๕๐๐ คน (ร้อยละ ๔๖.๗๒) และ หญิง ๖๕๕,๒๓๕ คน (ร้อยละ ๕๓.๒๘) ประชากรส่วนใหญ่ ร้อยละ ๕๔.๖๔ อยู่ในอำเภอเมืองฯ รองลงมาเป็น อำเภอบางบัวทอง ร้อยละ ๒๒.๒๒ และอำเภอปากเกร็ด ร้อยละ ๒๐.๐๒ (ดังตารางที่ ๔)

ตารางที่ ๔ จำนวนและร้อยละของประชากร ณ วันที่ ๓๑ ธันวาคม ๒๕๖๐ ของ จ.นนทบุรี จำแนกรายอำเภอ

อำเภอ	ชาย		หญิง		รวม	
	จำนวน	ร้อยละ	จำนวน	ร้อยละ	จำนวน	ร้อยละ
เมืองนนทบุรี	๑๗๑,๑๙๖	๑๓.๙๒	๑๙๓,๓๔๗	๑๕.๗๒	๓๖๔,๕๔๓	๒๙.๖๔
บางกรวย	๖๑,๒๗๖	๔.๙๘	๗๑,๖๐๕	๕.๘๒	๑๓๒,๘๘๑	๑๐.๘๑
บางใหญ่	๖๘,๔๙๓	๕.๕๗	๗๘,๘๕๘	๖.๔๑	๑๔๗,๓๕๑	๑๑.๙๘
บางบัวทอง	๑๒๗,๒๘๐	๑๐.๓๕	๑๔๕,๙๕๒	๑๑.๘๗	๒๗๓,๒๓๒	๒๒.๒๒
ไทรน้อย	๓๑,๔๘๖	๒.๕๖	๓๔,๐๓๐	๒.๗๗	๖๕,๕๑๖	๕.๓๓
ปากเกร็ด	๑๑๔,๗๙๖	๙.๓๓	๑๓๑,๔๔๓	๑๐.๖๙	๒๔๖,๒๓๙	๒๐.๐๒
รวม	๕๗๔,๕๐๐	๔๖.๗๒	๖๕๕,๒๓๕	๕๓.๒๘	๑,๒๒๙,๗๓๕	๑๐๐.๐๐

ที่มา : กรมการปกครอง กระทรวงมหาดไทย

ข้อมูลโครงสร้างอายุประชากร จ.นนทบุรี (ณ วันที่ ๓๑ ธันวาคม ๒๕๖๐) พบว่ามีประชากรกลุ่มวัยเด็ก (อายุ ๐-๑๔ ปี) จำนวน ๑๘๗,๓๑๐ คน (ร้อยละ ๑๕.๔๘) กลุ่มวัยทำงาน (อายุ ๑๕-๕๙ ปี) จำนวน ๘๑๕,๓๑๕ คน (ร้อยละ ๖๗.๔๐) และ กลุ่มผู้สูงอายุ (อายุ ๖๐ ปีขึ้นไป) จำนวน ๒๐๗,๑๐๙ คน (ร้อยละ ๑๗.๑๒) และมีประชากร อายุ ๘๐ ปีขึ้นไป ๓๒,๒๓๕ คน (ร้อยละ ๒.๖๖) (ตารางที่ ๕)

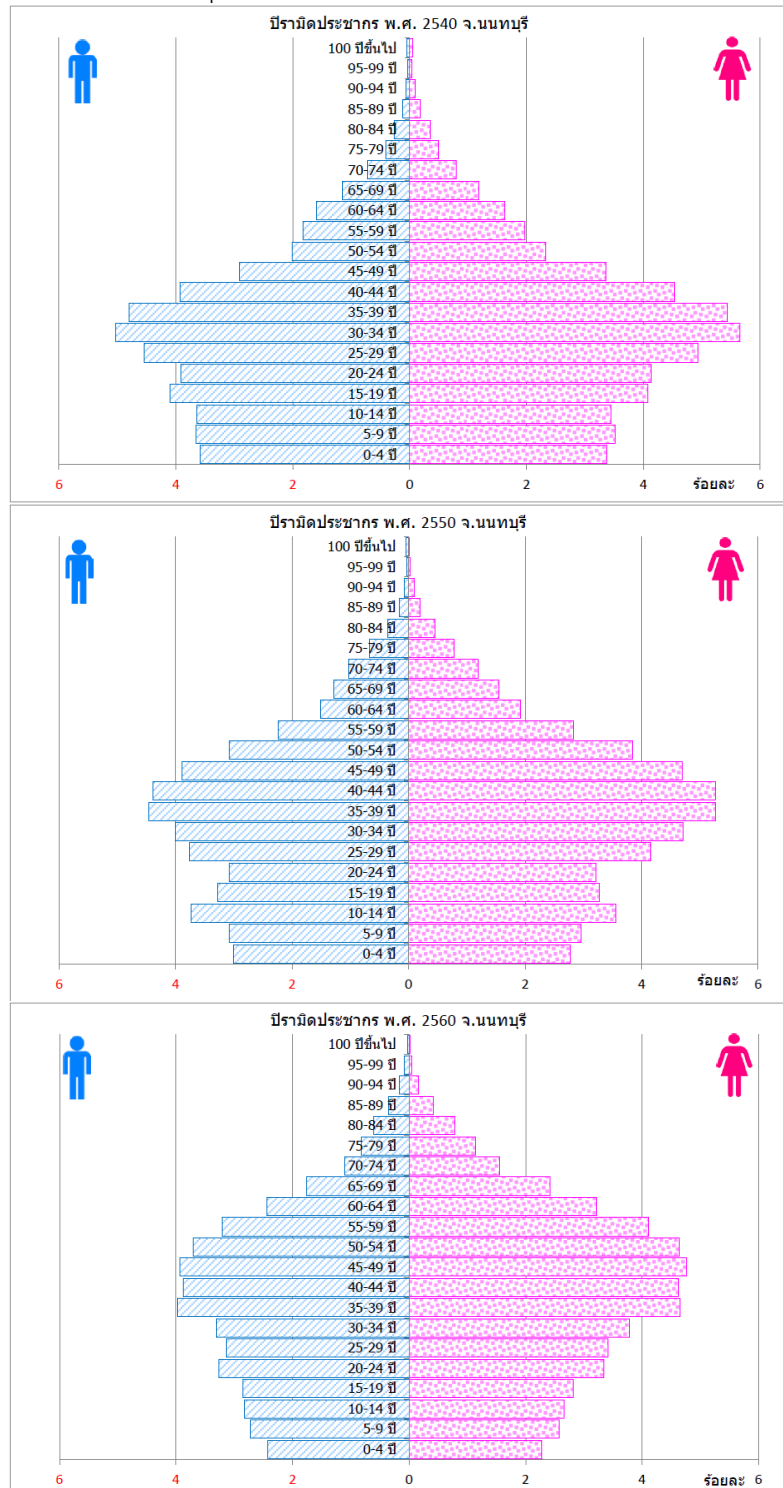
ตารางที่ ๕ จำนวน ร้อยละของประชากร ณ วันที่ ๓๑ ธันวาคม ๒๕๖๐ ของ จ.นนทบุรี จำแนกตามกลุ่มอายุ

กลุ่มอายุ (ปี)	ชาย		หญิง		รวม	
	จำนวน	ร้อยละ	จำนวน	ร้อยละ	จำนวน	ร้อยละ
< ๑	๕,๒๐๔	๐.๔๓	๔,๙๒๔	๐.๔๑	๑๐,๑๒๘	๐.๘๔
๑-๔	๒๔,๐๕๘	๑.๙๙	๒๒,๕๖๙	๑.๘๗	๔๖,๖๒๗	๓.๘๕
๕-๙	๓๓,๐๓๐	๒.๗๓	๓๑,๒๒๒	๒.๕๘	๖๔,๒๕๒	๕.๓๑
๑๐-๑๔	๓๔,๑๔๓	๒.๘๒	๓๒,๑๖๐	๒.๖๖	๖๖,๓๐๓	๕.๔๘
๑๕-๑๙	๓๔,๕๔๒	๒.๘๖	๓๔,๐๖๗	๒.๘๒	๖๘,๖๐๙	๕.๖๗
๒๐-๒๔	๓๙,๕๑๐	๓.๒๗	๔๐,๕๕๐	๓.๓๕	๘๐,๐๖๐	๖.๖๒
๒๕-๒๙	๓๗,๙๖๕	๓.๑๔	๔๑,๒๘๐	๓.๔๑	๗๙,๒๔๕	๖.๕๕
๓๐-๓๔	๓๙,๙๘๕	๓.๓๑	๔๕,๗๓๘	๓.๗๘	๘๕,๗๒๓	๗.๐๙
๓๕-๓๙	๔๘,๐๕๑	๓.๙๗	๕๖,๒๙๑	๔.๖๕	๑๐๔,๓๔๒	๘.๖๓
๔๐-๔๔	๔๖,๘๗๖	๓.๘๗	๕๕,๙๒๔	๔.๖๒	๑๐๒,๘๐๐	๘.๕๐
๔๕-๔๙	๔๗,๔๙๔	๓.๙๓	๕๗,๖๕๗	๔.๗๗	๑๐๕,๑๕๑	๘.๖๙
๕๐-๕๔	๔๔,๘๕๕	๓.๗๑	๕๖,๐๘๒	๔.๖๔	๑๐๐,๙๓๗	๘.๓๔
๕๕-๕๙	๓๘,๗๕๐	๓.๒๐	๔๙,๗๐๘	๔.๑๑	๘๘,๔๕๘	๗.๓๑
๖๐-๖๔	๒๙,๕๗๗	๒.๔๔	๓๘,๙๒๓	๓.๒๒	๖๘,๕๐๐	๕.๖๖
๖๕-๖๙	๒๑,๒๖๐	๑.๗๖	๒๙,๒๔๘	๒.๔๒	๕๐,๕๐๘	๔.๑๘
๗๐-๗๔	๑๓,๓๖๓	๑.๑๐	๑๘,๗๖๖	๑.๕๕	๓๒,๑๒๙	๒.๖๖
๗๕-๗๙	๙,๙๑๒	๐.๘๒	๑๓,๘๔๕	๑.๑๔	๒๓,๗๕๗	๑.๙๖
๘๐-๘๔	๗,๓๘๗	๐.๖๑	๙,๕๑๓	๐.๗๙	๑๖,๙๐๐	๑.๔๐
๘๕-๘๙	๔,๒๑๙	๐.๓๕	๕,๐๕๐	๐.๔๒	๙,๒๖๙	๐.๗๗
๙๐-๙๔	๒,๐๕๘	๐.๑๗	๑,๙๘๖	๐.๑๖	๔,๐๔๔	๐.๓๓
๙๕-๙๙	๙๖๙	๐.๐๘	๕๓๙	๐.๐๔	๑,๕๐๘	๐.๑๒
๑๐๐ ปี ขึ้นไป	๓๔๙	๐.๐๓	๑๖๕	๐.๐๑	๕๑๔	๐.๐๔
รวม	๕๖๓,๕๔๗	๔๖.๕๘	๖๔๖,๒๐๗	๕๓.๔๒	๑,๒๐๙,๗๕๔	๑๐๐.๐๐

ที่มา : กรมการปกครอง กระทรวงมหาดไทย

จากโครงสร้างประชากรในตารางที่ ๕ ใช้สร้างภาพปิรามิดประชากร (ดังภาพที่ ๑) และคำนวณสัดส่วนประชากรกลุ่มเป้าหมายต่าง ๆ ในการดำเนินงานด้านสาธารณสุข คำนวณค่าอัตราส่วนภาวะพึงพิงทางประชากร

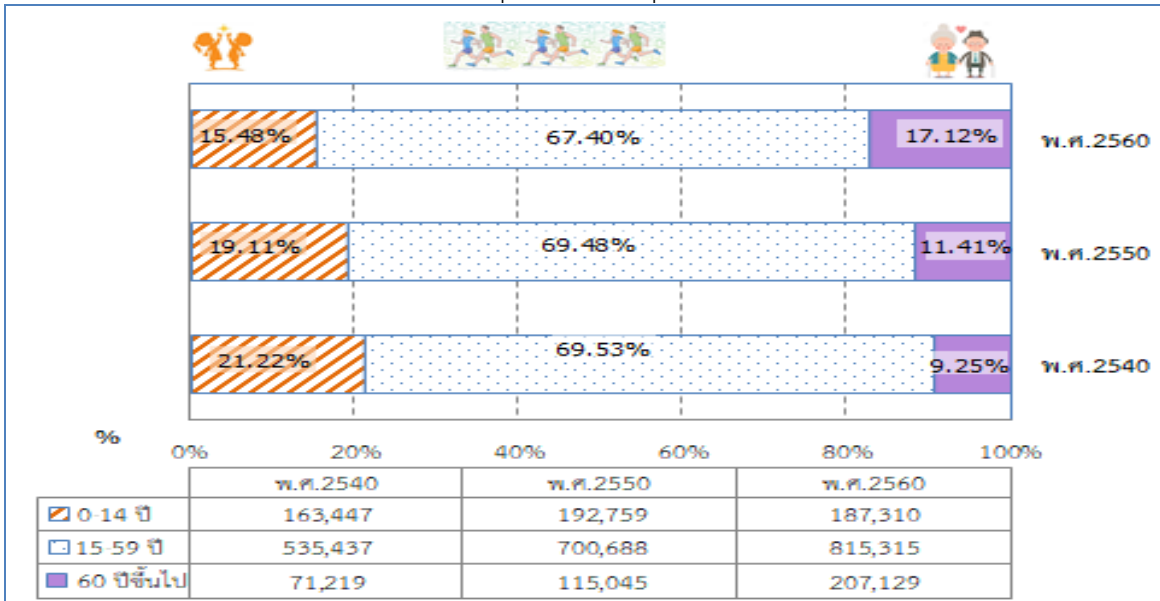
ภาพที่ ๑ พีรามิดประชากร จ.นนทบุรี พ.ศ. ๒๕๔๐ พ.ศ. ๒๕๕๐ พ.ศ. ๒๕๖๐



ที่มา : อ้างอิงข้อมูลประชากรจาก กรมการปกครอง กระทรวงมหาดไทย

จากภาพปีรามิดประชากร แนวโน้มของการเปลี่ยนแปลงทางประชากร ของ จ.นนทบุรี ทุก ๑๐ ปี จาก ปี พ.ศ. ๒๕๔๐ พ.ศ. ๒๕๕๐ และ พ.ศ. ๒๕๖๐ จากภาพปีรามิดประชากรที่มีฐานแคบลง เห็นได้ชัดเจนจากโครงสร้างประชากร ในปี พ.ศ. ๒๕๖๐ จะมีฐานแคบลง หมายถึงสัดส่วนประชากรวัยเด็กลดลง และวัยสูงอายุเพิ่มขึ้น

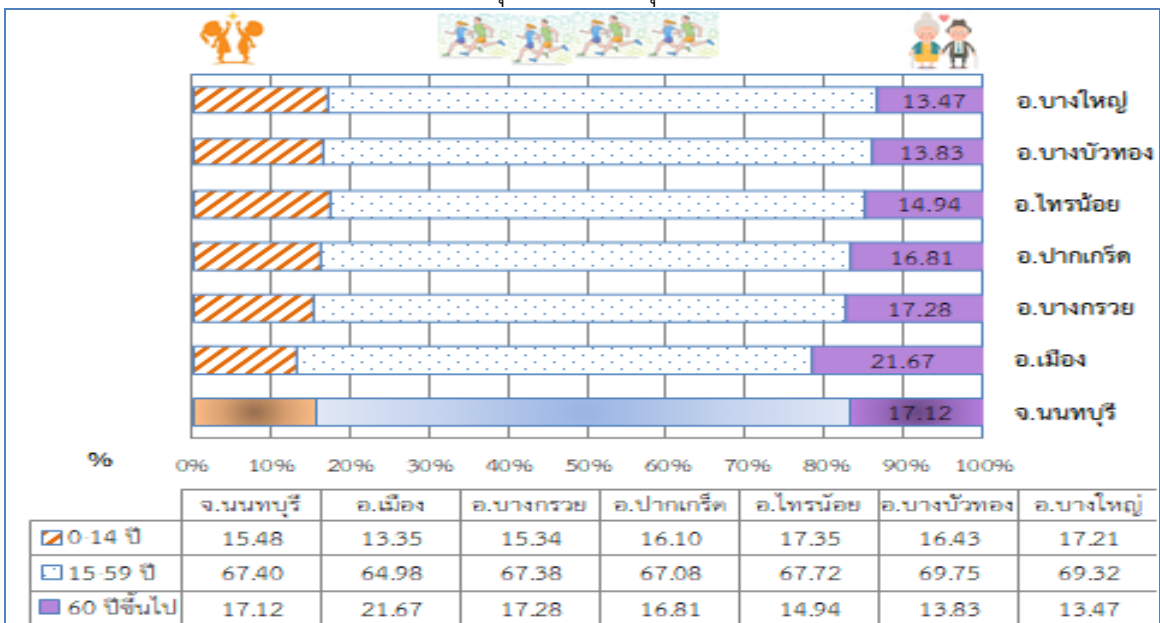
ภาพที่ ๒ เปรียบเทียบสัดส่วนประชากร ๓ กลุ่มวัย จ.นนทบุรี



ที่มา : อ้างอิงข้อมูลประชากรจาก กรมการปกครอง กระทรวงมหาดไทย

เมื่อเปรียบเทียบสัดส่วนประชากร ๓ กลุ่มวัย สัดส่วนประชากรวัยสูงอายุมีแนวโน้มเพิ่มขึ้นอย่างชัดเจน จากร้อยละ ๙.๒๕ ในปี พ.ศ.๒๕๔๐ เป็นร้อยละ ๑๑.๔๑ ในปี พ.ศ.๒๕๕๐ และเพิ่มเป็นร้อยละ ๑๗.๑๒ ในปี พ.ศ.๒๕๖๐ (ภาพที่ ๒) หากพิจารณาข้อมูลประชากรรายอำเภอ พบว่า อำเภอเมืองฯ มีสัดส่วนกลุ่มวัยสูงอายุมากที่สุดถึงร้อยละ ๒๑.๖๗ (ภาพที่ ๓)

ภาพที่ ๓ เปรียบเทียบสัดส่วนประชากร ๓ กลุ่มวัย จ.นนทบุรี พ.ศ. ๒๕๖๐ จำแนกรายอำเภอ

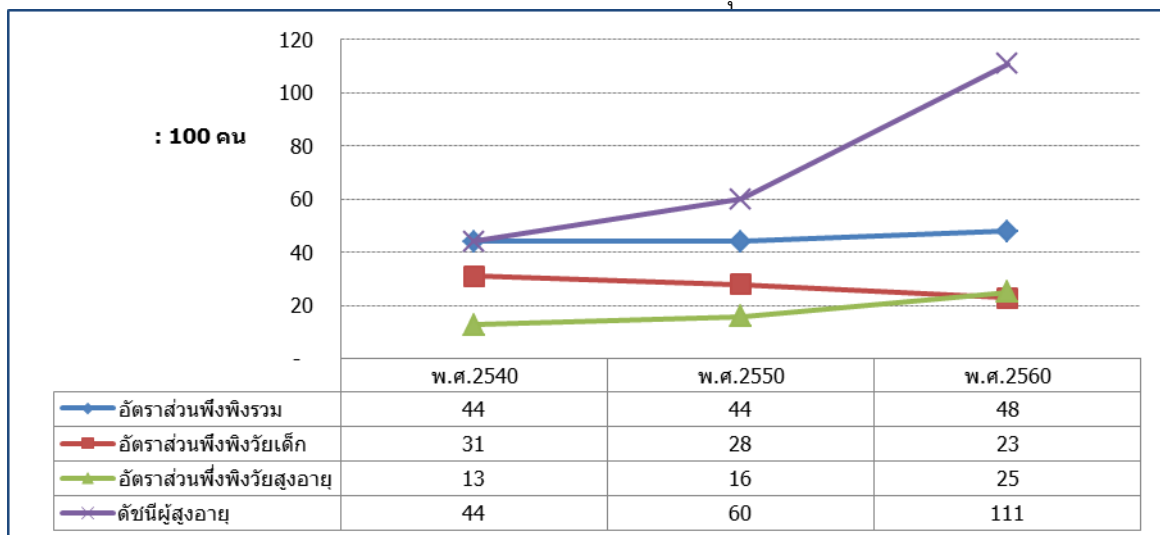


ที่มา : อ้างอิงข้อมูลประชากรจากกรมการปกครอง กระทรวงมหาดไทย

จากโครงสร้างประชากรเปรียบเทียบย้อนหลังทุกระยะ ๑๐ ปี ของ จ.นนทบุรี มีสัดส่วนประชากรวัยเด็กลดลง สัดส่วนประชากรวัยสูงอายุที่เพิ่มขึ้น ส่งผลให้อัตราส่วนภาระพึ่งพิงทางประชากรของ จ.

นนทบุรี มีแนวโน้มเพิ่มสูงขึ้น และในปี พ.ศ.๒๕๖๐ จ.นนทบุรี มีอัตราส่วนภาระพึ่งพิง ที่แสดงถึง สัดส่วนของผู้ที่อยู่นอกวัยทำงาน (วัยเด็กและวัยสูงอายุ) ๔๘ คนต่อวัยทำงาน ๑๐๐ คน มีค่าอัตราส่วนพึ่งพิงวัยเด็ก ที่แสดงถึงสัดส่วนของวัยเด็ก ๒๓ คนต่อวัยทำงาน ๑๐๐ คน มีค่าอัตราส่วนพึ่งพิงวัยสูงอายุที่แสดงถึง สัดส่วนของผู้สูงอายุ ๒๕ คนต่อวัยทำงาน ๑๐๐ คน มีค่าดัชนีผู้สูงอายุที่แสดงถึงสัดส่วนของผู้สูงอายุ ๑๑๑ คน ต่อเด็ก ๑๐๐ คน (ดังภาพที่ ๔) และคำนวณอัตราส่วนเกื้อหนุน (Potential Support Ratio) ที่แสดงถึง วัยทำงานเทียบกับผู้สูงอายุ กล่าวคือ วัยสูงอายุ ๑ คน จะมีวัยทำงานดูแล ๔ คน

ภาพที่ ๔ เปรียบเทียบอัตราส่วนภาระพึ่งพิงทางประชากร จ.นนทบุรี



ที่มา : อ้างอิงข้อมูลประชากรจากกรมการปกครอง กระทรวงมหาดไทย

ข้อมูลด้านการศึกษา และศาสนา

สถิติด้านการศึกษา จ.นนทบุรี ปีการศึกษา ๒๕๖๐ จากสำนักงานการศึกษาภาค ๑ กระทรวงศึกษาธิการ มีโรงเรียนรวม ๒๖๗ แห่ง เป็นโรงเรียนในสังกัดสำนักงานคณะกรรมการการศึกษาขั้นพื้นฐาน จำนวน ๑๑๖ แห่ง สังกัดสำนักงานคณะกรรมการการส่งเสริมการศึกษาเอกชน จำนวน ๙๑ แห่ง (ประเภทสามัญศึกษา ๘๑ แห่ง และอาชีวศึกษา ๑๐ แห่ง) มีโรงเรียนสังกัด กรมส่งเสริมการปกครองส่วนท้องถิ่น ๕๔ แห่ง และ โรงเรียนในสังกัดการศึกษานอกโรงเรียน ๖ แห่ง นอกจากนี้ยังมีสถานศึกษาในระดับอุดมศึกษา ๔ แห่ง วิทยาลัยเทคนิค ๑ แห่ง และมีสถานศึกษาในสังกัดสถาบันพระบรมราชชนก ได้แก่ วิทยาลัยพยาบาลจังหวัดนนทบุรี และ วิทยาลัยเทคโนโลยีทางการแพทย์และสาธารณสุขกาญจนาภิเษก

ข้อมูลจากการสำมะโนประชากรและเคหะ พ.ศ. ๒๕๕๓ ประชาชนส่วนใหญ่ใน จ.นนทบุรี นับถือศาสนาพุทธ ร้อยละ ๙๖.๒ นับถือศาสนาอิสลาม ร้อยละ ๓.๑ ในปี พ.ศ. ๒๕๕๘ จ.นนทบุรี มีวัด ๑๙๔ แห่ง สำนักสงฆ์ ๑ แห่ง โบสถ์คริสต์ ๕๐ แห่ง มัสยิด ๒๐ แห่ง มีพระภิกษุ ๓,๔๐๓ รูป สามเณร ๓๘๕ รูป

ข้อมูลสถานะสุขภาพ

ข้อมูลสถานะสุขภาพ

ข้อมูลการเกิดและการตาย

จ.นนทบุรี มีทารกเกิดมีชีพ ในปี พ.ศ.๒๕๖๐ จำนวน ๘,๙๑๐ คน มีอัตราเท่ากับ ๗.๔ ต่อประชากรพันคน มีประชากรตาย จำนวน ๖,๙๑๒ คน มีอัตราเท่ากับ ๕.๗ ต่อประชากรพันคน อัตราเพิ่มตามธรรมชาติ ๑.๗ คน ต่อประชากรพันคน นอกจากนี้ มีทารกตาย ๔๘ คน มีอัตราเท่ากับ ๕.๔ ต่อการเกิดมีชีพพันคน ไม่มีมารดาตาย

สถานการณ์ แนวโน้มด้านการเกิดการตาย ของ จ.นนทบุรี เปรียบเทียบตั้งแต่ พ.ศ. ๒๕๕๕-๒๕๖๐ พบว่า มีอัตราเกิดมีชีพมีแนวโน้มลดลงอย่างต่อเนื่อง ในขณะที่อัตราการตายไม่เปลี่ยนแปลงมากนัก มีแนวโน้มเพิ่มขึ้นแต่ลดลงในปี พ.ศ.๒๕๖๐ ทำให้อัตราการเพิ่มตามธรรมชาติที่ลดลงอย่างต่อเนื่อง เป็นเพิ่มขึ้น ในปี พ.ศ. ๒๕๖๐ (ตารางที่ ๖)

ตารางที่ ๖ จำนวนและอัตราการเกิดมีชีพ การตาย มารดาตาย ทารกตาย และการเพิ่มตามธรรมชาติ

จ.นนทบุรี พ.ศ. ๒๕๕๕-๒๕๖๐

ประเภท	พ.ศ.๒๕๕๕		พ.ศ.๒๕๕๖		พ.ศ.๒๕๕๗		พ.ศ.๒๕๕๘		พ.ศ.๒๕๕๙		พ.ศ.๒๕๖๐	
	จำนวน	อัตรา	จำนวน	อัตรา	จำนวน	อัตรา	จำนวน	อัตรา	จำนวน	อัตรา	จำนวน	อัตรา
เกิดมีชีพ	๑๑,๓๕๘	๑๐.๐	๙,๘๙๙	๘.๖	๙,๑๖๙	๗.๙	๘,๙๔๙	๗.๗	๙,๑๔๒	๗.๖	๘,๙๑๐	๗.๔
ตาย	๖,๔๓๑	๕.๗	๖,๔๙๕	๕.๗	๖,๗๗๐	๕.๘	๗,๐๖๑	๖.๑	๗,๖๕๔	๖.๔	๖,๙๑๒	๕.๗
มารดาตาย	๓	๒๖.๔	๓	๓๐.๓	๔	๔๓.๖	๑	๑๑.๒	๑	๑๐.๙	๐	๐
ทารกตาย	๕๗	๕.๐	๕๔	๕.๕	๕๗	๖.๒	๕๕	๖.๑	๕๑	๕.๖	๔๘	๕.๔
อัตราเพิ่มตามธรรมชาติ		๔.๓		๒.๙		๒.๑		๑.๖		๑.๒		๑.๗

หมายเหตุ ๑) อัตราเกิดมีชีพ อัตราตาย และอัตราเพิ่มตามธรรมชาติต่อประชากร ๑,๐๐๐ คน

๒) อัตรามารดาตายต่อการเกิดมีชีพ ๑๐๐,๐๐๐ คน

๓) อัตราทารกตายต่อการเกิดมีชีพ ๑,๐๐๐ คน

ที่มา : อ้างอิงข้อมูลจาก - สำนักนโยบายและยุทธศาสตร์ สำนักงานปลัดกระทรวงสาธารณสุข กระทรวงสาธารณสุข

ข้อมูลการเจ็บป่วย

สถานการณ์ด้านการเจ็บป่วยของประชาชนที่มารับบริการ ใน จ.นนทบุรี พบว่า

สาเหตุการป่วยของผู้ป่วยนอก ๑๐ อันดับแรก (จำแนกตาม ๒๙๘ กลุ่มโรค) ในปี ๒๕๖๐ อันดับแรกคือ กลุ่มโรคความดันโลหิตสูงที่ไม่มีสาเหตุ ๔๐๐,๑๑๐ ครั้ง คิดเป็นอัตราป่วย ๓๒,๕๓๖ ต่อประชากรแสนคน รองลงมาเป็น กลุ่มโรคเบาหวาน ๒๕๘,๖๔๔ ครั้ง คิดเป็นอัตราป่วย ๒๑,๐๓๒ ต่อประชากรแสนคน กลุ่มโรคการติดเชื้อของทางเดินหายใจส่วนบนแบบเฉียบพลันอื่น ๆ ๒๒๕,๒๑๖ ครั้ง คิดเป็นอัตราป่วย ๑๘,๓๑๔ ต่อประชากรแสนคน กลุ่มโรคเนื้อเยื่อผิดปกติ ๑๗๑,๐๐๖ ครั้ง คิดเป็นอัตราป่วย ๑๓,๙๐๖ ต่อประชากรแสนคน และความผิดปกติอื่น ๆ ของฟันและโครงสร้างเฉียบพลัน ๑๔๑,๔๔๕ ครั้ง คิดเป็นอัตราป่วย ๑๑,๕๐๒ ต่อประชากรแสนคน และส่วนใหญ่มีแนวโน้มเพิ่มขึ้น ยกเว้นกลุ่มโรคเบาหวาน ลดลงจากปีที่ผ่านมาเล็กน้อย (ตารางที่ ๗)

ตารางที่ ๗ สาเหตุการป่วยของผู้ป่วยนอกจำแนกตาม ๒๙๘ กลุ่มโรค ๑๐ อันดับแรก จ.นนทบุรี ปี ๒๕๕๘-๒๕๖๐

ลำดับ	กลุ่มโรค	ปี ๒๕๕๘		ปี ๒๕๕๙		ปี ๒๕๖๐	
		จำนวน	อัตราป่วย	จำนวน	อัตราป่วย	จำนวน	อัตราป่วย
๑	ความดันโลหิตสูงที่ไม่มีสาเหตุ	๓๔๗,๘๖๗	๒๙,๑๔๒	๓๘๙,๒๒๒	๓๒,๑๑๖	๔๐๐,๑๑๐	๓๒,๕๓๖
๒	เบาหวาน	๒๕๐,๙๕๓	๒๑,๐๒๓	๒๖๐,๕๕๓	๒๑,๔๙๙	๒๕๘,๖๔๔	๒๑,๐๓๒
๓	การติดเชื้อของทางเดินหายใจส่วนบน แบบเฉียบพลันอื่น ๆ	๑๘๘,๕๗๑	๑๕,๗๙๗	๒๐๔,๙๖๔	๑๖,๙๑๒	๒๒๕,๒๑๖	๑๘,๓๑๔
๔	เนื้อเยื่อผิดปกติ	๑๓๖,๓๐๙	๑๑,๔๑๙	๑๖๔,๓๕๖	๑๓,๕๖๒	๑๗๑,๐๐๖	๑๓,๙๐๖
๕	ความผิดปกติอื่น ๆ ของฟันและ โครงสร้างเฉียบพลัน	๑๓๑,๕๐๘	๑๑,๐๑๗	๑๓๕,๒๓๗	๑๑,๑๕๙	๑๔๑,๔๔๕	๑๑,๕๐๒
๖	คออักเสบเฉียบพลันและต่อมทอนซิล อักเสบ	๑๓๕,๘๙๔	๑๑,๓๘๔	๑๔๓,๔๑๗	๑๑,๘๓๔	๑๑๗,๔๔๕	๙,๕๑๕
๗	ฟันผุ	๖๙,๖๕๖	๕,๘๓๕	๘๕,๗๑๕	๗,๐๗๓	๑๑๑,๒๘๕	๙,๐๕๐
๘	การบาดเจ็บกระดูกเฉพาะอื่น ๆ ไม่ระบุ เฉพาะและหลายบริเวณในร่างกาย	๑๑๐,๘๕๗	๙,๒๘๗	๙๖,๘๗๖	๗,๙๙๔	๙๐,๙๘๐	๗,๓๙๘
๙	พยาธิสภาพของหลังส่วนอื่น ๆ	๕๓,๒๒๕	๔,๔๕๙	๖๖,๑๕๒	๕,๔๕๘	๗๕,๘๘๘	๖,๑๗๒
๑๐	ความผิดปกติของต่อมไร้ท่อ โภชนาการและเมตาบอลิซึมอื่น ๆ	๖๕,๒๓๗	๕,๔๗๓	๗๐,๑๒๖	๕,๗๘๖	๗๒,๐๖๒	๕,๘๖๐

หมายเหตุ ๑) อัตราป่วยต่อประชากร ๑๐๐,๐๐๐ คน

๒) จำแนกสาเหตุการป่วยตามกลุ่มโรค ๒๙๘ กลุ่มโรค

ที่มา : HDC กระทรวงสาธารณสุข ณ วันที่ ๑๘ มีนาคม ๒๕๖๑

สาเหตุการป่วยของผู้ป่วยใน ๑๐ ลำดับแรก (จำแนกตาม ๒๙๘ กลุ่มโรค) ในปี ๒๕๖๐ อันดับแรกคือ กลุ่มโรคปอดบวม ๒,๘๑๔ ราย คิดเป็นอัตราป่วย ๒๒๙ ต่อประชากรแสนคน รองลงมาเป็น กลุ่มโรคต่อกระดูกและความผิดปกติของเลนส์อื่น ๆ ๒,๖๔๑ ราย คิดเป็นอัตราป่วย ๒๑๕ ต่อประชากรแสนคน กลุ่มโรคโลหิตจางอื่น ๆ ๑,๗๙๓ ราย คิดเป็นอัตราป่วย ๑๔๖ ต่อประชากรแสนคน การดูแลมารดาอื่น ๆ ที่มีปัญหาเกี่ยวกับทารกในครรภ์ และถุงน้ำคร่ำ และปัญหาที่อาจเกิดขึ้นในระยะเวลาคลอด ๑,๖๗๔ ราย คิดเป็นอัตราป่วย ๑๓๖ ต่อประชากรแสนคน กลุ่มโรคหัวใจล้มเหลว ๑,๓๐๑ ราย คิดเป็นอัตราป่วย ๑๐๖ ต่อประชากรแสนคน และเมื่อเทียบกับปีที่ผ่านมาพบว่า กลุ่มโรคปอดบวม และ กลุ่มโรคหัวใจล้มเหลว อัตราป่วยมีแนวโน้มเพิ่มขึ้นทุกปี (ตารางที่ ๘)

ตารางที่ ๘ สาเหตุการป่วยของผู้ป่วยในจำแนกตาม ๒๕๘ กลุ่มโรค ๑๐ อันดับแรก จ.นนทบุรี ปี ๒๕๕๘-๒๕๖๐

ลำดับ	กลุ่มโรค	ปี ๒๕๕๘		ปี ๒๕๕๙		ปี ๒๕๖๐	
		จำนวน	อัตราป่วย	จำนวน	อัตราป่วย	จำนวน	อัตราป่วย
๑	ปอดบวม	๑,๖๑๘	๑๓๖	๒,๓๕๙	๑๙๕	๒,๘๑๔	๒๒๙
๒	ต่อกระจุกและความผิดปกติของเลนส์อื่น ๆ	๓,๓๐๗	๒๗๗	๓,๑๓๗	๒๕๙	๒,๖๔๑	๒๑๕
๓	โลหิตจางอื่น ๆ	๑,๓๑๖	๑๑๐	๑,๓๐๓	๑๐๘	๑,๗๙๓	๑๔๖
๔	การดูแลมารดาอื่น ๆ ที่มีปัญหาเกี่ยวกับทารกในครรภ์ และถุงน้ำคร่ำ และปัญหาที่อาจเกิดขึ้นได้ในระยะคลอด	๑,๑๑๕	๙๓	๑,๗๐๗	๑๔๑	๑,๖๗๔	๑๓๖
๕	หัวใจล้มเหลว	๗๗๘	๖๕	๙๘๘	๘๒	๑,๓๐๑	๑๐๖
๖	การบาดเจ็บกระดูกเฉพาะอื่น ๆ , ไม่ระบุเฉพาะและหลายบริเวณในร่างกาย	๘๖๓	๗๒	๑,๐๑๓	๘๑	๑,๑๓๗	๙๒
๗	ภาวะอื่น ๆ ในระยะปริกำเนิด	๘๐๐	๖๗	๙๕๗	๗๙	๑,๑๑๘	๙๑
๘	เนื้องอกสมอง	๗๗๒	๖๕	N/A	N/A	๑๐๗๗	๘๘
๙	โรคอื่น ๆ ของระบบทางเดินปัสสาวะ	N/A	N/A	N/A	N/A	๑,๐๗๕	๘๗
๑๐	ภาวะแทรกซ้อนอื่น ๆ ของการตั้งครรภ์ และการคลอด	N/A	N/A	๑,๐๖๐	๘๗	๑,๐๖๙	๘๗

หมายเหตุ อัตราป่วยต่อประชากร ๑๐๐,๐๐๐ คน

ที่มา : HDC กระทรวงสาธารณสุข ณ วันที่ ๑๘ มีนาคม ๒๕๖๑

ข้อมูลสาเหตุการตาย

สาเหตุการตายด้วยโรคที่สำคัญของประชากร จ.นนทบุรี ในปี พ.ศ. ๒๕๖๐ ลำดับแรก คือ โรคมะเร็งและเนื้องอกทุกชนิด จำนวน ๑,๓๕๙ คน คิดเป็นอัตรา ๑๑๑.๕๑ ต่อประชากรแสนคน (ตารางที่ ๙) โดยมีการตายจากโรคมะเร็งปอดมากที่สุด จำนวน ๒๕๒ คน รองลงมาเป็นมะเร็งตับ ๑๙๓ คน และมะเร็งเต้านม ๑๓๒ คน มะเร็งลำไส้ใหญ่ ๑๐๒ คน การตายจากมะเร็งใน ๒ ลำดับแรก ตั้งแต่ปี พ.ศ. ๒๕๕๗-๒๕๖๐ คือ การตายจากมะเร็งปอดและมะเร็งตับ ทุกปี (ตารางที่ ๑๐)

ตารางที่ ๙ จำนวนและอัตราตาย จำแนกตามสาเหตุการตายด้วยโรคที่สำคัญ จ.นนทบุรี พ.ศ. ๒๕๕๙-๒๕๖๐

ลำดับ	โรค	พ.ศ.๒๕๕๙		พ.ศ.๒๕๖๐	
		จำนวน	อัตรา	จำนวน	อัตรา
๑	มะเร็ง และเนื้องอกทุกชนิด	๑,๒๗๒	๑๐๖.๕๙	๑,๓๕๙	๑๑๑.๕๑
๒	ความดันโลหิตสูง และโรคหลอดเลือดในสมอง	๔๗๓	๓๙.๖๔	๔๖๖	๓๘.๕๒
๓	ไตอักเสบ กลุ่มอาการของไตพิการ และไตพิการ	๑๖๘	๑๔.๐๘	๑๔๔	๑๑.๙๐
๔	โรคเกี่ยวกับตับและตับอ่อน	๑๐๙	๙.๑๓	๑๐๗	๘.๘๔
๕	เบาหวาน	๙๒	๗.๗๑	๘๕	๗.๐๓
๖	ปอดอักเสบและโรคอื่นๆ ของปอด	๙๙	๘.๓๐	๘๑	๖.๗๐
๗	โรคหัวใจ	๗๘	๖.๕๔	๖๓	๕.๒๑
๘	วัณโรคทุกชนิด	๕๔	๔.๕๒	๖๓	๕.๒๑
๙	อุบัติเหตุ	๑๙๗	๑๖.๕๑	๕๕	๔.๕๕
๑๐	การฆ่าตัวตาย ถูกฆ่าตาย	๘๓	๖.๙๖	๓๐	๒.๔๘

หมายเหตุ อัตราตายต่อประชากร ๑๐๐,๐๐๐ คน

ที่มา : สำนักนโยบายและยุทธศาสตร์ กระทรวงสาธารณสุข (ใบมรณะบัตร และรายงานการตาย)

ตารางที่ ๑๐ จำนวนและอัตราตายด้วยโรคมะเร็งของประชากร จ.นนทบุรี พ.ศ.๒๕๕๗-๒๕๖๐

ลำดับ	สาเหตุการตาย	พ.ศ. ๒๕๕๗		พ.ศ. ๒๕๕๘		พ.ศ. ๒๕๕๙		พ.ศ. ๒๕๖๐	
		จำนวน	อัตราตาย	จำนวน	จำนวน	จำนวน	อัตราตาย	จำนวน	อัตราตาย
๑	มะเร็งปอด	๒๓๒	๑๙.๗๖	๒๖๖	๒๒.๒๘	๒๔๕	๒๐.๒๒	๒๕๒	๒๐.๔๙
๒	มะเร็งตับ	๑๗๖	๑๔.๙๙	๑๔๕	๑๒.๑๕	๒๑๗	๑๗.๙๑	๑๙๓	๑๕.๖๙
๓	มะเร็งเต้านม	๙๑	๗.๗๕	๑๐๑	๘.๔๖	๑๓๔	๑๑.๐๖	๑๓๒	๑๐.๗๓
๔	มะเร็งลำไส้ใหญ่	๙๕	๘.๐๙	๙๑	๗.๖๒	๑๒๖	๑๐.๔๐	๑๐๒	๘.๒๙
๕	มะเร็งปากมดลูก	๕๐	๔.๒๖	๔๑	๓.๔๓	๕๐	๔.๑๓	๔๗	๓.๘๒
๖	มะเร็งรังไข่	๓๓	๒.๘๑	๓๓	๒.๗๖	๓๒	๒.๖๔	๔๑	๓.๓๓
๗	มะเร็งกระเพาะอาหาร	๒๖	๒.๒๑	๓๗	๓.๑๐	๒๗	๒.๒๓	๓๔	๒.๗๖
๘	มะเร็งหลอดอาหาร	๓๗	๓.๑๕	๒๙	๒.๔๓	๓๑	๒.๕๖	๓๔	๒.๗๖
๙	มะเร็งสมอง	๓๕	๒.๙๘	๓๖	๓.๐๒	๓๔	๒.๘๑	๑๒	๐.๙๘
๑๐	อื่นๆ	๔๑๕	๓๕.๓๕	๕๑๐	๔๒.๗๒	๕๑๖	๔๒.๕๘	๕๐๒	๔๐.๘๒
	รวม	๑๒๕๒	๑๐๖.๖๖	๑,๒๙๔	๑๐๘.๔๐	๑,๔๑๒	๑๑๖.๕๑	๑๓๔๙	๑๐๙.๗๐

หมายเหตุ อัตราตายต่อประชากร ๑๐๐,๐๐๐ คน

ที่มา : สำนักนโยบายและยุทธศาสตร์ กระทรวงสาธารณสุข (ใบมรณะบัตร และรายงานการตาย)

สาเหตุการป่วยด้วยโรคที่ต้องเฝ้าระวังทางระบาดวิทยา ปี พ.ศ. ๒๕๖๐ ลำดับแรก คือ โรคอุจจาระร่วง จำนวน ๑๒,๔๓๘ คน คิดเป็นอัตรา ๑,๐๕๐.๕๑ ต่อประชากรแสนคน (ตารางที่ ๑๑) โดยมีการตายจากโรคปอดบวมมากที่สุด จำนวน ๕ คน (ตารางที่ ๑๒)

ตารางที่ ๑๑ จำนวนและอัตราป่วยด้วยโรคที่ต้องเฝ้าระวังทางระบาดวิทยา ๑๐ อันดับแรก พ.ศ. ๒๕๕๖-๒๕๖๐

โรค	ปี ๒๕๕๖		ปี ๒๕๕๗		ปี ๒๕๕๘		ปี ๒๕๕๙		ปี ๒๕๖๐*	
	จำนวน	อัตรา	จำนวน	อัตรา	จำนวน	อัตรา	จำนวน	อัตรา	จำนวน	อัตรา
อุจจาระร่วง	๑๑,๓๕๗	๘๖๕.๐๔	๑๐,๑๘๗	๗๑๖.๓๕	๑๒,๓๘๔	๑,๐๖๙.๙๙	๑๑,๒๐๒	๙๕๓.๑๔	๑๒,๔๓๘	๑,๐๔๐.๕๑
อาหารเป็นพิษ	๑,๙๕๕	๑๔๘.๙๑	๒,๑๖๔	๑๕๒.๑๗	๒,๓๒๑	๒๐๐.๕๔	๒,๐๒๗	๑๗๒.๔๗	๒,๘๔๖	๒๓๘.๐๘
ไข้ไม่ทราบสาเหตุ	๑,๓๖๑	๑๐๓.๖๖	๑,๑๙๐	๘๓.๖๘	๑,๗๒๔	๑๔๘.๙๕	๒,๑๔๕	๑๘๒.๕๑	๒,๔๙๓	๒๐๘.๕๕
ไข้หวัดใหญ่	๕๔๕	๔๑.๕๑	๗๒๒	๕๐.๗๗	๘๐๙	๖๙.๙	๑,๕๐๔	๑๒๗.๙๗	๑,๙๒๖	๑๖๑.๑๒
ปอดบวม	๑,๘๗๓	๑๔๒.๖๖	๑,๕๔๘	๑๐๘.๘๖	๑,๕๘๕	๑๓๖.๙๔	๒,๐๕๕	๑๗๔.๗๗	๑,๖๓๔	๑๓๖.๖๙
ตาแดง	๑,๐๑๒	๑๐๓.๖๖	๒,๖๙๐	๑๘๙.๑๖	๙๖๘	๘๓.๖๔	๑,๑๑๐	๙๔.๔๕	๑,๐๕๗	๘๘.๔๒
ไข้เลือดออก	๑,๓๓๙	๑๐๑.๙๙	๔๒๒	๒๙.๖๘	๑,๙๕๓	๑๖๘.๗๔	๖๐๖	๕๑.๕๖	๑,๐๓๙	๘๖.๙๒
สุกใส	๗๒๗	๕๕.๓๗	๑,๒๘๑	๙๐.๐๘	๖๒๖	๕๔.๐๙	๕๙๒	๕๐.๓๗	๗๙๐	๖๖.๐๙
มือเท้าปาก	๔๗๓	๓๖.๓	๖๘๑	๔๗.๘๙	๔๐๒	๓๔.๗๓	๖๘๕	๕๘.๒๘	๕๔๒	๔๕.๓๔
โรคติดต่อทางเพศสัมพันธ์	๒๐๗	๑๕.๘๔	๑๙๕	๑๓.๗๑	๑๕๖	๑๓.๔๘	๒๓๒	๑๙.๗๔	๒๖๓	๒๒.๐๐

หมายเหตุ อัตราป่วยต่อประชากร ๑๐๐,๐๐๐ คน

ที่มา : งานระบาดวิทยา กลุ่มงานพัฒนายุทธศาสตร์ฯ

ตารางที่ ๑๒ จำนวนและอัตราตาย ด้วยโรคที่ต้องเฝ้าระวังทางระบาดวิทยาปี พ.ศ. ๒๕๕๖ – ๒๕๖๐

โรค	พ.ศ. ๒๕๕๖		พ.ศ. ๒๕๕๗		พ.ศ. ๒๕๕๘		พ.ศ. ๒๕๕๙		พ.ศ. ๒๕๖๐	
	จำนวน	อัตรา	จำนวน	อัตรา	จำนวน	อัตรา	จำนวน	อัตรา	จำนวน	อัตรา
ปอดบวม	๕	๐.๓๘	๗	๐.๔๙	๒	๐.๑๙	๖	๐.๕๑	๕	๐.๔๒
ไข้เลือดออก	๒	๐.๑๕	๐	๐	๓	๐.๒๖	๐	๐	๓	๐.๒๕
ไข้สมองอักเสบ	๐	๐	๐	๐	๐	๐	๐	๐	๐	๐
วัณโรคปอด	๐	๐	๐	๐	๐	๐	๐	๐	๐	๐
อุจจาระร่วง	๐	๐	๐	๐	๐	๐	๐	๐	๐	๐

หมายเหตุ อัตราป่วยต่อประชากร ๑๐๐,๐๐๐ คน

ที่มา : งานระบาดวิทยา กลุ่มงานพัฒนาศาสตร์ฯ

อัตราอุบัติการณ์โรคติดต่อที่ป้องกันได้ด้วยวัคซีนที่สำคัญ ปี พ.ศ. ๒๕๖๐ ลำดับแรก คือ สุกใส จำนวน ๗๙๐ คน คิดเป็นอัตรา ๖๖.๐๙ ต่อประชากรแสนคน (ตารางที่ ๑๓)
ตารางที่ ๑๓ จำนวนและอัตราอุบัติการณ์โรคติดต่อที่ป้องกันได้ด้วยวัคซีนที่สำคัญ จังหวัดนนทบุรี ปี พ.ศ. ๒๕๕๖-๒๕๖๐

โรค	พ.ศ. ๒๕๕๖		พ.ศ. ๒๕๕๗		พ.ศ. ๒๕๕๘		พ.ศ. ๒๕๕๙		พ.ศ. ๒๕๖๐	
	จำนวน	อัตรา	จำนวน	อัตรา	จำนวน	อัตรา	จำนวน	อัตรา	จำนวน	อัตรา
สุกใส	๗๒๗	๕๕.๓๗	๑๒๘๑	๙๐.๐๘	๖๒๖	๖๙.๙๐	๕๙๒	๕๐.๓๗	๗๙๐	๖๖.๐๙
หัด	๒๐	๑.๕๒	๓๒	๒.๒๕	๘	๐.๖๙	๑๖	๑.๓๖	๕๓	๔.๔๓
คางทูม	๓๖	๒.๗๔	๒๓	๑.๖๒	๓๒	๒.๗๖	๑๙	๑.๖๒	๒๐	๑.๖๗
หัดเยอรมัน	๔	๐.๓	๒	๐.๑๔	๓	๐.๒๖	๐	๐	๗	๐.๕๙
คอตีบ	๐	๐	๐	๐	๑	๐.๐๙	๐	๐	๐	๐
บาดทะยัก	๐	๐	๐	๐	๐	๐.๐๐	๐	๐	๐	๐
ไอกรน	๐	๐	๐	๐	๑	๐.๐๙	๐	๐	๐	๐

หมายเหตุ อัตราป่วยต่อประชากร ๑๐๐,๐๐๐ คน

ที่มา : งานระบาดวิทยา กลุ่มงานพัฒนาศาสตร์ฯ สำนักงานสาธารณสุขจังหวัดนนทบุรี

ข้อมูลบริการของหน่วยบริการ

๑) ผู้ป่วยนอก

ผลการดำเนินงานของ หน่วยบริการสาธารณสุข ใน จ.นนทบุรี เป็นการรายงานเฉพาะหน่วยบริการฯ ที่ได้ส่งข้อมูลเข้าสู่ระบบ HDC กระทรวงสาธารณสุข ซึ่งมีหน่วยบริการมีค่อนข้างหลากหลาย ได้แก่ โรงพยาบาลรัฐสังกัด สป.สธ. จำนวน ๗ แห่ง เป็น รพ.ระดับ A ๑ แห่ง รพ.ระดับ M๒ จำนวน ๒ แห่ง รพ.ระดับ F๑ จำนวน ๒ แห่ง รพ.ระดับ F๒ จำนวน ๑ แห่ง รพ.ระดับ F๓ จำนวน ๑ แห่ง มีโรงพยาบาลนอกสังกัด สป.สธ. จำนวน ๑ แห่ง คือ ศูนย์การแพทย์ปัญญานันทภิกขุ ชลประทาน มหาวิทยาลัยศรีนครินทรวิโรฒ (รพ.ชลประทาน) มี โรงพยาบาลส่งเสริมสุขภาพตำบล (รพ.สต.) จำนวน ๗๖ แห่ง มีศูนย์บริการสุขภาพชุมชนหรือศูนย์บริการสาธารณสุขชุมชน จำนวน ๔ แห่ง มีศูนย์บริการสาธารณสุขสังกัดเทศบาล จำนวน ๘ แห่ง และมีคลินิกอบอุ่น จำนวน ๑๕ แห่ง ในภาพรวมมีประชาชนมาใช้บริการผู้ป่วยนอก ในปี ๒๕๖๐ จำนวน ๑,๒๘๗,๘๘๕ คน ๔,๓๒๐,๖๒๗ ครั้ง เฉลี่ย ๓.๓๕ ครั้งต่อคน เป็นการให้บริการที่ รพ.ในสังกัดสำนักงานปลัดกระทรวงสาธารณสุข ๗ แห่ง รวมจำนวน ๔๕๔,๓๕๙ คน ๑,๘๗๓,๕๗๑ ครั้ง เฉลี่ย ๔.๑๒ ครั้งต่อคน โดย รพ.พระนั่งเกล้า มีอัตราการให้บริการ เฉลี่ย ๔.๖๙ ครั้ง/คน สำหรับ กลุ่มโรงพยาบาลชุมชน รพ.บางกรวย มีอัตราการให้บริการเฉลี่ย สูงที่สุด คือ ๔.๓๒ ครั้ง/คน (ตารางที่ ๑๑)

ตารางที่ ๑๑ อัตราการใช้บริการผู้ป่วยนอกทุกสิทธิ ใน จ.นนทบุรี ปีงบประมาณ ๒๕๕๗-๒๕๖๐

หน่วยบริการ	ปี ๒๕๕๗			ปี ๒๕๕๘			ปี ๒๕๕๙			ปี ๒๕๖๐		
	คน	ครั้ง	อัตรา ครั้ง/คน	คน	ครั้ง	อัตรา ครั้ง/คน	คน	ครั้ง	อัตรา ครั้ง/คน	คน	ครั้ง	อัตรา ครั้ง/คน
A : รพ.พระนั่งเกล้า	๑๕๐,๙๕๕	๕๙๘,๖๖๐	๓.๙๗	๑๖๗,๖๐๘	๗๕๒,๓๕๔	๔.๔๙	๑๗๑,๘๘๐	๗๘๑,๕๙๕	๔.๕๕	๑๖๗,๙๖๔	๗๘๗,๔๒๘	๔.๖๙
M๒ : รพ.บางใหญ่	๗๔,๒๘๑	๒๒๐,๓๔๘	๒.๙๗	๖๔,๑๑๘	๒๓๒,๗๑๑	๓.๖๓	๖๐,๕๗๓	๒๒๔,๗๕๙	๓.๗๑	๖๒,๑๔๘	๒๔๐,๑๖๘	๓.๘๖
M๒ : รพ.บางบัวทอง	๔๘,๕๓๖	๑๘๓,๗๙๐	๓.๗๙	๕๓,๔๕๑	๒๐๙,๘๙๔	๓.๙๓	๕๒,๔๗๕	๑๙๑,๙๑๕	๓.๖๖	๕๒,๕๖๓	๑๙๗,๔๒๔	๓.๗๖
F๑ : รพ.บางกรวย	๔๔,๗๓๕	๑๖๘,๕๒๘	๓.๗๗	๔๓,๖๔๙	๑๘๓,๓๔๖	๔.๒๐	๔๑,๑๖๓	๑๙๓,๙๒๒	๔.๗๑	๔๒,๓๔๒	๑๘๓,๑๒๔	๔.๓๒
F๑ : รพ.ปากเกร็ด	๔๙,๕๔๕	๑๗๓,๙๖๖	๓.๕๑	๕๕,๔๙๗	๑๙๐,๐๖๑	๓.๔๒	๕๔,๑๒๐	๑๙๗,๕๕๖	๓.๖๕	๕๒,๑๗๕	๒๐๐,๕๖๓	๓.๘๔
F๒ : รพ.ไทรน้อย	๖๘,๗๓๙	๒๑๑,๑๑๔	๓.๐๗	๗๑,๑๙๗	๒๑๘,๘๔๔	๓.๐๗	๔๖,๔๑๑	๑๗๔,๔๕๒	๓.๗๖	๖๑,๙๓๘	๒๑๖,๒๖๙	๓.๔๙
F๓ : รพ.บางบัวทอง ๒	๐	๐	๐	๐	๐	๐	๑๔,๒๒๑	๔๖,๗๗๐	๓.๒๙	๑๕,๒๒๙	๔๘,๕๙๕	๓.๑๙
รวม รพ.ในสังกัด สป.สธ. ๗ แห่ง	๔๓๖,๗๙๑	๑,๕๕๖,๔๐๖	๓.๕๖	๔๕๕,๕๒๐	๑,๗๘๗,๒๑๐	๓.๙๒	๔๔๐,๘๔๓	๑,๘๑๐,๙๕๙	๔.๑๑	๔๕๔,๓๕๙	๑,๘๗๓,๕๗๑	๔.๑๒
รวมทั้งจังหวัด	๙๙๙,๔๔๗	๓,๑๘๔,๙๔๓	๓.๑๙	๑,๒๒๗,๕๐๕	๓,๙๔๔,๐๗๖	๓.๒๑	๑,๑๙๓,๙๘๗	๔,๐๘๖,๖๑๕	๓.๔๒	๑,๒๘๗,๘๘๕	๔,๓๒๐,๖๒๗	๓.๓๕

หมายเหตุ โรงพยาบาลบางบัวทอง ๒ เปิดให้บริการในปี พ.ศ. ๒๕๕๙

ที่มา : อ้างอิงข้อมูลจาก HDC กระทรวงสาธารณสุข ณ วันที่ ๑๘ มีนาคม ๒๕๖๑

๒) ผู้ป่วยใน

ผลการดำเนินงานของหน่วยบริการ (เฉพาะ รพ.ในสังกัด สป.สธ.) ในการให้บริการประชาชน ประเภทผู้ป่วยใน ในปี ๒๕๖๐ มีผู้ป่วยในรวมทั้งสิ้น ๔๙,๓๗๕ คน ๒๖๖,๔๑๑ วันนอน มีวันนอนเฉลี่ย ๕.๔๐ วัน/คน มีอัตราการครองเตียงในภาพรวมทั้งจังหวัด ร้อยละ ๙๖.๖๗ โดย รพ.พระนั่งเกล้า มีจำนวนวันนอนเฉลี่ยของผู้ป่วยใน ๖.๓๔ วัน/คน มีอัตราการครองเตียง ร้อยละ ๑๐๗.๙๙ รพ.บางใหญ่มีจำนวนวันนอนเฉลี่ยของผู้ป่วยใน ๔.๐๐ วัน/คน มีอัตราการครองเตียง ร้อยละ ๙๖.๖๒ เมื่อเปรียบเทียบผลงาน ปีงบประมาณ ๒๕๕๙ กับปีงบประมาณ ๒๕๖๐ จะพบว่า อัตราการใช้บริการผู้ป่วยในทุกสิทธิ ไม่ว่าจะ เป็น LOS หรือ อัตราการครองเตียง มีแนวโน้มเพิ่มขึ้นเกือบทุก รพ. (ตารางที่ ๑๒)

ตารางที่ ๑๒ อัตราการใช้บริการผู้ป่วยในทุกสิทธิ ใน รพ.สังกัด สป.สธ. จ.นนทบุรี ปีงบประมาณ ๒๕๕๙-๒๕๖๐

หน่วยบริการ	จำนวนเตียงตามกรอบสนย.	จำนวนเตียงให้บริการจริง	จำนวนผู้ป่วยใน (คน)		จำนวนวันนอน (วัน)		วันนอนเฉลี่ยของผู้ป่วยใน (LOS)		อัตราการครองเตียง (%)	
			ปี ๒๕๕๙	ปี ๒๕๖๐	ปี ๒๕๕๙	ปี ๒๕๖๐	ปี ๒๕๕๙	ปี ๒๕๖๐	ปี ๒๕๕๙	ปี ๒๕๖๐
A : รพ.พระนั่งเกล้า	๔๔๖	๕๑๕	๓๐,๒๖๘	๓๒,๐๔๐	๑๗๘,๘๗๕	๒๐๒,๙๙๓	๕.๙๑	๖.๓๔	๙๕.๑๖	๑๐๗.๙๙
M๒ : รพ.บางใหญ่	๓๐	๓๓	๒,๗๘๔	๒,๙๑๐	๑๑,๑๕๔	๑๑,๖๓๘	๔.๐๑	๔.๐๐	๙๒.๖๐	๙๖.๖๒
M๒ : รพ.บางบัวทอง	๓๐	๔๗	๔,๐๓๘	๔,๒๘๑	๑๓,๒๒๑	๑๕,๖๒๙	๓.๒๗	๓.๖๕	๗๗.๐๗	๙๑.๑๐
F๑ : รพ.บางกรวย	๓๐	๓๐	๒,๒๑๖	๒,๔๒๔	๗,๖๖๘	๘,๗๙๐	๓.๔๖	๓.๖๓	๗๐.๐๓	๘๐.๒๗
F๑ : รพ.ปากเกร็ด	๓๐	๓๕	๒,๒๒๙	๒,๙๘๒	๗,๖๗๒	๑๑,๐๐๓	๓.๔๔	๓.๖๙	๖๐.๐๕	๘๖.๑๓
F๒ : รพ.ไทรน้อย	๖๐	๖๕	๓,๙๓๗	๔,๑๗๗	๑๓,๙๑๗	๑๔,๖๘๐	๓.๕๓	๓.๕๑	๕๘.๖๖	๖๑.๘๘
F๓ : รพ.บางบัวทอง ๒	๓๐	๓๐	๑๖๔	๕๖๑	๕๓๗	๑,๖๗๘	๓.๒๗	๒.๙๙	๔.๙๐	๑๕.๓๒
รวม	๖๒๖	๗๕๕	๔๕,๖๓๖	๔๙,๓๗๕	๒๓๓,๐๔๔	๒๖๖,๔๑๑	๕.๑๑	๕.๔๐	๘๔.๕๗	๙๖.๖๗

หมายเหตุ ๑) รพ.บางบัวทอง ๒ เริ่มมีผลงานการให้บริการผู้ป่วยใน ตั้งแต่เดือนกุมภาพันธ์ ๒๕๕๙ เป็นต้นไป

๒) คำนวณอัตราการครองเตียงจากจำนวนเตียงให้บริการจริง

ที่มา : อ้างอิงข้อมูลจาก HDC กระทรวงสาธารณสุข วันที่ ๑๘ มีนาคม ๒๕๖๑

ข้อมูลทรัพยากรสาธารณสุข

หน่วยบริการสาธารณสุข

ตารางที่ ๑๖ จำนวนสถานพยาบาล จำนวนเตียง อัตราส่วนเตียงต่อประชากร ปี ๒๕๖๐

สถานพยาบาล	จำนวนเตียง		อัตราส่วนเตียงต่อประชากร
	กรอບ สนย.	เปิด ให้บริการ	
๑. รพ.สังกัด ก.สธ. รวม ๑๑ แห่ง			
๑.๑. รพ. สังกัด สป.สธ. ๗ แห่ง	๖๒๖	๗๕๕	๑ : ๑,๖๒๙
A : รพ.พระนั่งเกล้า	๔๔๖	๕๑๕	
M๒ : รพ.บางใหญ่	๓๐	๓๓	
M๒ : รพ.บางบัวทอง	๓๐	๔๗	
F๑ : รพ.บางกรวย	๓๐	๓๐	
F๑ : รพ.ปากเกร็ด	๓๐	๓๕	
F๒ : รพ.ไทรน้อย	๖๐	๖๕	
F๓ : รพ.บางบัวทอง ๒	๓๐	๓๐	
๑.๒ รพ.นอกสังกัด สป.สธ. ๔ แห่ง		๒,๐๕๕	
๒. รพ.สังกัด ก.สธ. ๑ แห่ง		๒๘๗	
๓. สถานพยาบาลสังกัด ก.ยธ. ๑ แห่ง		๘๗	
๔. รพ.เอกชน ๑๒ แห่ง		๑,๒๕๖	
๕. รพ.สต. ๗๖ แห่ง			
๖. ศสม. ๔ แห่ง			
๗. ศูนย์บริการสาธารณสุขสังกัดเทศบาล ๘ แห่ง			
๘. คลินิก ๖๔๓ แห่ง			
๙. ร้านขายยา ๖๔๔ แห่ง			

ข้อมูลบุคลากร

ตารางที่ ๑๗ จำนวนบุคลากรในสังกัดสำนักงานสาธารณสุขจังหวัดนนทบุรี

ลำดับ	หน่วยงาน	ชรก.	ลจป.	พรก.	พกส.	ลจช.	รวม
๑	สสจ.นนทบุรี	๑๐๓	๑๑	๑๙	๐	๕	๑๓๘
๒	รพช.บางใหญ่	๑๒๖	๑๐	๓	๖๔	๓๒	๒๓๕
๓	รพช.บางบัวทอง	๑๓๔	๙	๐	๖๙	๓๒	๒๔๔
๔	รพช.บางบัวทอง๒	๔๘	๐	๔	๐	๑๓	๖๕
๕	รพช.บางกรวย	๑๐๖	๔	๐	๓๗	๒๓	๑๗๐
๖	รพช.ไทรน้อย	๙๐	๑๑	๒	๓๙	๒๖	๑๖๘
๗	รพช.ปากเกร็ด	๑๒๕	๖	๒	๖๑	๑๗	๒๑๑
๘	สสอ.เมืองนนทบุรี	๘๘	๐	๐	๑๖	๓๔	๑๓๘
๙	สสอ.บางใหญ่	๓๖	๐	๐	๘	๘	๕๒
๑๐	สสอ.บางบัวทอง	๖๐	๐	๐	๖	๑๙	๘๕
๑๑	สสอ.บางกรวย	๕๐	๐	๐	๐	๑๖	๖๖
๑๒	สสอ.ไทรน้อย	๔๒	๐	๐	๑	๑๒	๕๕
๑๓	สสอ.ปากเกร็ด	๖๑	๐	๐	๑๓	๑๖	๙๐
	รวม	๑,๐๖๙	๕๑	๓๐	๓๑๔	๒๕๓	๑,๗๑๗

(ข้อมูล ณ วันที่ ๒๘ กุมภาพันธ์ ๒๕๖๑)

ตารางที่ ๑๘ จำนวนบุคลากร ๔ สายงานในโรงพยาบาลชุมชนในสังกัดสำนักงานสาธารณสุขจังหวัดนนทบุรี เทียบกับ FTE

โรงพยาบาล	ระดับ	Active Bed	แพทย์			ทันตแพทย์			เภสัชกร			พยาบาลวิชาชีพ		
			FTE		ปฏิบัติ งานจริง	FTE		ปฏิบัติ งานจริง	FTE		ปฏิบัติ งานจริง	FTE		ปฏิบัติ งานจริง
			๘๐%	๑๐๐%		๘๐%	๑๐๐%		๘๐%	๑๐๐%		๘๐%	๑๐๐%	
บางใหญ่	M๒	๓๓	๑๙	๒๓	๑๘	๑๒	๑๕	๑๑	๑๐	๑๒	๑๐	๕๖	๗๑	๙๒
บางบัวทอง	M๒	๔๗	๒๒	๒๗	๑๗	๑๐	๑๓	๑๑	๑๑	๑๓	๑๓	๗๓	๙๑	๗๘
บางกรวย	F๑	๓๐	๑๖	๒๐	๑๗	๑๐	๑๒	๑๑	๘	๑๐	๑๐	๔๔	๕๕	๕๕
ปากเกร็ด	F๑	๓๕	๑๘	๒๑	๑๘	๑๒	๑๕	๑๐	๘	๑๐	๑๐	๕๗	๗๑	๘๐
ไทรน้อย	F๒	๖๕	๑๕	๑๘	๓	๕	๗	๖	๖	๘	๘	๔๙	๖๑	๕๕
บางบัวทอง ๒	F๓	๓๐	๓	๓	๓	๒	๓	๓	๒	๒	๒	๒๔	๓๐	๒๑

(ข้อมูล ณ วันที่ ๒๘ กุมภาพันธ์ ๒๕๖๑)